



POITIERS FILM FESTIVAL

Séance Grand-Duc 2022 CAHIER PÉDAGOGIQUE

RÉDACTION :

Bérengère Delbos

Patrice Pouden

Patrice Rocas

Poitiers Film Festival

films d'écoles et jeune création internationale

TAP – Théâtre Auditorium de Poitiers

poitiersfilmfestival.com

TAP

THÉÂTRE
AUDITORIUM
POITIERS
SCÈNE
NATIONALE



MINISTÈRE DE
L'ÉDUCATION NATIONALE

MINISTÈRE DE
L'ENSEIGNEMENT SUPÉRIEUR
ET DE LA RECHERCHE



AUTOUR DES FILMS

Avant la projection

À partir des titres et des images des films de la séance, se demander quelles histoires vont être racontées.

Après la projection

Faire raconter et/ou écrire aux enfants ce qu'ils ont compris du film. Leur faire raconter l'histoire.

Se demander les raisons du choix des différents titres et en chercher d'autres possibles.

Demander aux enfants de décrire ou de dessiner une image du film, un personnage, un élément, puis confronter les écrits ou dessins et discuter de ce que chacun a vu.

Réfléchir aux différences et points communs entre les films, au niveau des sujets, des couleurs, des techniques...

À partir des images, ou de papiers sur lesquels on aura écrit les titres des œuvres, faire classer aux enfants les films selon les thèmes communs repérés.

D'autres documents pour vous aider

Upopi, Le fil des images, Transmettre le cinéma, Ciclic, films-pour-enfants.com, Zérodeconduite... Internet regorge de sites et de ressources pour faire découvrir l'envers du décor aux élèves !

Sommaire

<i>Vent d'hiver</i>	page 4
<i>Witness House</i>	page 8
<i>An Ostrich Told Me The World</i>	
<i>Is Fake And I Think I Believe It</i>	page 14
<i>Ice Merchants</i>	page 20
<i>Laika & Nemo</i>	page 25
<i>Mésozoïque Alternatif</i>	page 29

Cahier pédagogique réalisé dans le cadre du Poitiers Film Festival, films d'écoles et jeunes création internationale (Poitiers, 25 nov - 2 déc 2022), en collaboration avec la DSDEN de la Vienne.

Rédaction : Bérengère Delbos (Conseillère pédagogique départementale en Arts visuels), Patrice Pouden (Professeur d'école maître formateur) et Patrice Rocas (Coordonnateur en éducation artistique et culturelle, DSDEN de la Vienne).

Mise en page : Victor Bonnarne.



Vent d'hiver

Réalisé par Jeremy Andriambolisoa, Théo Duhautois, Quentin Wittervrongel, Alicia Massez
William Ghyselen et Thomas Dell'Isola
Animation, 6 min | Pôle 3D, France

Pitch

Surpris par une violente tempête de neige, des lapins tentent de se réfugier dans le château du roi. Il ira, au péril de sa vie, aider les habitants de son royaume.

Description

Il s'agit d'une belle vision de l'entraide entre les lapins face à la turbulente tempête qui s'abat sur eux. Le film propose une esthétique originale, en noir et blanc, et un rapport fort avec la musique. Des éléments intéressants à aborder avec les élèves.

Pistes pédagogiques avant projection :

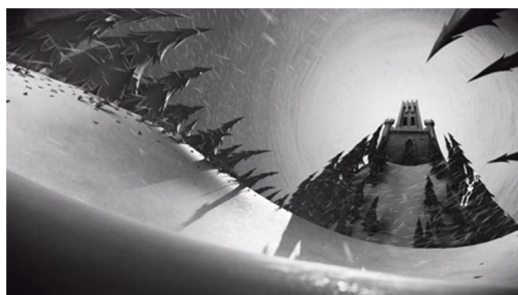
Il faut en profiter pour aborder avec les élèves la musique de Chopin. La musique utilisée pour ce court-métrage pour habiller les images est l'opus 25 n°11 appelé *Winter Wind*.

- Faire écouter l'extrait puis travailler plus finement l'écoute en se basant sur le document EDUSCOL (<https://bit.ly/3zIFOKT>) qui vous permettra de mettre en place un travail d'écoute associé à des questionnements et des échanges, de la mise en mouvement et de la représentation graphique grâce aux nombreux exemples proposés.
- Proposer aux élèves de découvrir Chopin par différentes écoutes notamment **Les Nocturnes** par Claudio Arrau, **Les Polonaises** ou **Les Préludes**.
- Un jour, une question : C'est qui Chopin ? - <http://www.lumni.fr/video/cest-qui-chopin>

Pistes pédagogiques après projection :

Il s'agit de s'intéresser à la façon dont le court-métrage nous montre la tempête. Revoir le film en classe et demander aux élèves de retrouver les éléments qui font passer du calme à la tempête.

- Les lapins qui se promènent dans la neige, se redressent. Ils savent sûrement qu'il va se passer quelque chose.
- La musique qui était douce et discrète devient très vive et très forte, rapide.
- Le ciel très blanc devient sombre. Une puissante lumière, comme un Soleil, apparaît derrière les montagnes.
- Les lapins sont projetés violemment en arrière.
- Les sapins se plient, rompent, la neige tombe fort.
- La tempête est montrée comme un tourbillon centré sur le château.



- Retrouver ce que met en œuvre le roi pour sauver les lapins :



Il les sort de la neige.



Il les transporte à l'abri.



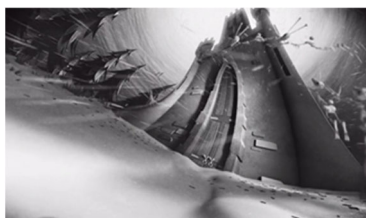
Il organise une chaîne pour que l'ensemble des lapins s'accrochent les uns aux autres. C'est cette chaîne qui le sauvera lors de sa chute après le sauvetage du petit lapin.

- Une référence à *L'Etrange Noël de Monsieur Jack* d'Henry Selick, écrit par Tim Burton :

Ce court-métrage fait des clins d'œil à la première séquence de *L'Etrange Noël de Monsieur Jack* d'Henry Selick. Cette première séquence est trouvable sur la plateforme Nanouk : <https://bit.ly/3FPhPxv>

Après visionnage, proposer aux élèves de retrouver les similitudes entre le film d'Henry Selick et le court-métrage.

- La musique est très présente.
- La représentation de la mort : des fantômes pour *L'Etrange Noël de Monsieur Jack*, des squelettes de lapins pour *Vent d'hiver*.
- Le château, au centre de l'image, laisse entrer des squelettes et des fantômes.

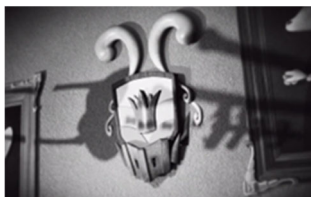


- Le spectateur découvre l'intérieur du château en suivant les fantômes ou les squelettes. Les mouvements de caméra ondulent comme si le spectateur était lui-même squelette ou fantôme dans le château.
- Jack, lui, est un squelette.

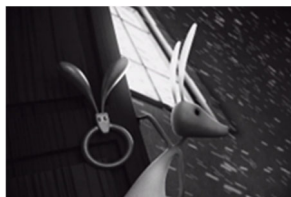


- **Le château d'un roi Lapin :**

Retrouver les différents objets montrant qu'il s'agit d'un roi régnant sur un royaume de lapins.



Le blason



La serrure



Les tapisseries



Le bougeoir



Le trône

- **Mise en réseau autour de la tempête de neige :**



Joseph Mallord William Turner, *Tempête de neige en mer*, 1842, huile sur toile : cette œuvre permet de retrouver l'idée de brouillon mise en place dans les mouvements du court-métrage.

Extrait de *Capitaine Fracasse*, Théophile Gauthier

Une bise aigre sifflait, collant leurs minces capes sur le corps des comédiens, et leur souffletant le visage de ses doigts rouges. (...)

Aux tourbillons du vent se mêlèrent bientôt des flocons de neige, montant, descendant, se croisant sans pouvoir toucher la terre ou s'accrocher quelque part, tant la rafale était forte. Ils devinrent si pressés, qu'ils formaient comme une obscurité blanche à quelques pas des piétons aveuglés. A travers ce fourmillement argenté, les objets les plus voisins perdaient leur apparence réelle et ne se distinguaient plus. (...)

La tempête augmentait. Chassée par le vent, la neige courait en blanches fumées rasant le sol, et ne s'arrêtant que lorsqu'elle était retenue par quelque obstacle, revers de tertre, mur de pierrailles, clôture de haie, talus de fossé. Là, elle s'entassait avec une prodigieuse vitesse, débordant en cascade de l'autre côté de la digue temporaire. D'autres fois elle s'engouffrait dans le tournant d'une trombe et remontait au ciel en tourbillons pour en retomber par masses, que l'orage dispersait aussitôt. (...)

Ahuri par les flagellations de la neige et du vent, le cheval n'avancait plus qu'à grand-peine. Il soufflait, ses flancs battaient, et ses sabots glissaient à chaque pas. (...)

Cette tempête neigeuse, loin de s'apaiser, faisait de plus en plus rage, et se roulait avec furie dans les amas de flocons blancs qu'elle agitait en mille remous comme l'écume des vagues.



Witness House

Réalisé par Alexandre Forner
Animation, 4 min | LISAA, France

Pitch

Une maison née dans les années 30, va traverser les époques jusqu'à aujourd'hui en passant de l'urbanisation à la période hippie. Sa vie ne manquera pas d'être mouvementée.

Description

Dans ce court-métrage, il est question du temps et des effets qu'il produit sur le monde. Nous observons une maison sans jamais changer de point de vue pendant l'intégralité du court-métrage. Il est intéressant de se pencher sur l'évolution du décor et les nouveaux éléments qui apparaissent autour de la petite maison. Celle-ci devient attachante à travers les différentes époques qu'elle traverse.

- Pistes pédagogiques avant projection : analyser ce photogramme



Ce que je vois :

- L'image est séparée verticalement en trois parties.
- La partie de gauche est entièrement noire et celle de droite comporte un texte : « Witness House », le titre du court-métrage.
- Au centre, il y a une bande claire assez fine qui permet de voir une maison minuscule ainsi que deux feux de signalisation. Ses bords sont flous.

Ce que je comprends ou que je ressens :

- La zone centrale est comme le faisceau d'une lampe torche géante qui éclaire la maison, la mettant ainsi en évidence.
- Malgré sa toute petite taille, on ne voit qu'elle dans l'image.
- On peut imaginer qu'il s'agit d'une lumière céleste qui touche cette maison. Une présence extraterrestre ?
- Elle semble coincée, écrasée entre deux murailles ou elle est en train de créer une faille spatiotemporelle.

Nous reviendrons à ce photogramme à la fin du court-métrage.

Cette maison résiste au temps qui passe. Retrouver les différentes époques auxquelles est confrontée cette maison :



Les années 1930, construction des zones pavillonnaires.



Les zones pavillonnaires se développent.



La Seconde Guerre Mondiale.



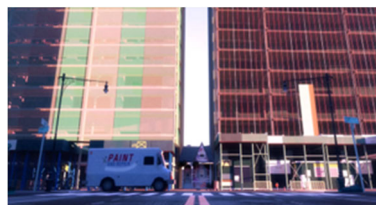
La ville encercle la maison. On est en 1967 comme le montre l'affiche des Beatles. Les immeubles ne sont pas encore trop hauts. On aperçoit à l'arrière plan des immeubles plus hauts en construction.



C'est l'époque Hippie. La maison a été décorée avec les fleurs typiques de ce mouvement.



Années 80, les immeubles sont plus hauts.



De nos jours, on ne voit plus le sommet des immeubles tellement ils sont hauts. La maison coincée entre les façades est repeinte. Immuable, elle peut continuer à voir changer son environnement.

- **Demander aux élèves de noter la façon dont le film montre l'arrivée de la guerre ?**

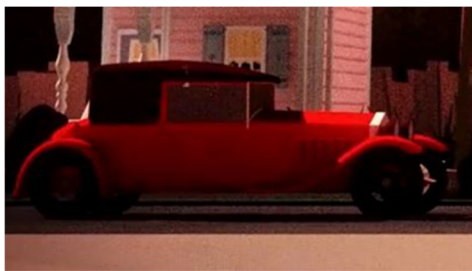
- La musique devient inquiétante.
- La forte pluie devient orage.
- Des blindés militaires passent à vive allure devant la maison.
- Le spectateur est ensuite plongé dans le noir.
- La maison apparaît floue, noire sur un fond rouge signifiant les feux de bombardements.



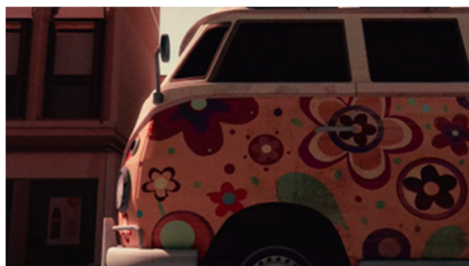
- L'écran lui-même semble trembler comme si la caméra était soumise aux effets du bombardement.

- **Des marqueurs du temps qui passe :**

- **Les voitures**



Une Cadillac des années 1930.



Le combi VW des hippies pour les années 1970.



La Lotus Esprit : 1980

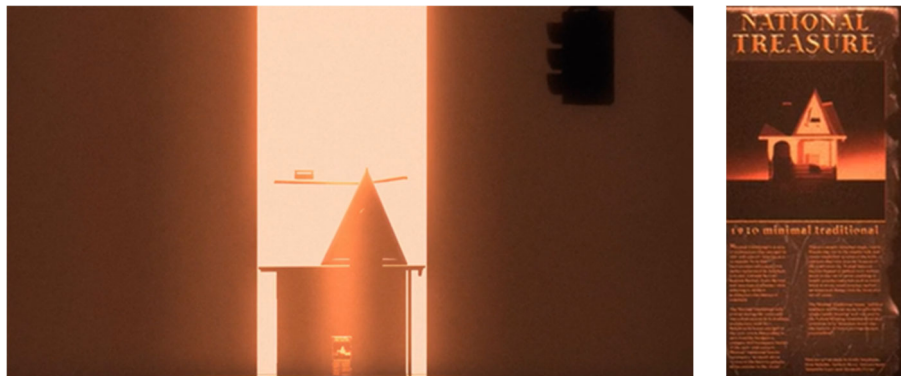
- **La taille de l'écran :**

Au début du court, nous sommes dans les années 1930. La taille de l'écran est celle utilisée à cette époque pour les films muets du début du cinéma.

Avec la construction de la barrière, on passe en format plus large le, 1.33:1, proche du format 4/3 des écrans des téléviseurs.

Puis c'est la construction des immeubles qui permet de passer en 16/9 qui est le format panoramique le plus utilisé dans l'industrie cinématographique américaine.

- **La maison des années 1930 : un trésor national**



Cette étiquette « National Treasure » est comme un cartel fixé à la maison. Celle-ci fait donc figure d'œuvre d'art au sein de la grande ville. Elle est ainsi conservée et restaurée comme le montre le camion *Paint and Repair*.



Avant



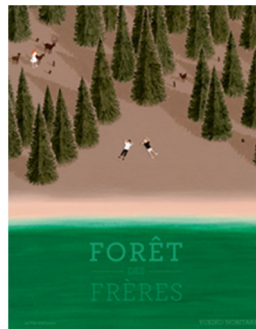
Après

- **Mise en réseau**

Un autre court-métrage : *La Maison démontable* de Buster Keaton - <https://youtu.be/c4KVc6tyCes>



Un album : *Forêt des frères*, Yukiko Noritake. Comment deux frères s'emparent d'un même territoire.





An Ostrich Told Me the World Is Fake and I Think I Believe It

Réalisé par Lachlan Pendragon
Animation, 11 min | QCA - Queensland College of Art, Australie

Pitch

Lorsqu'un télévendeur est confronté à une mystérieuse autruche qui parle, il comprend que son univers n'est pas réel. Il va tenter de convaincre ses collègues de sa terrifiante découverte.

Description

C'est une animation en stop-motion, où le personnage principal se rend compte que quelque chose ne va pas, que ça ne tourne pas rond, que son monde n'est pas la réalité.

Une idée déjà tentée de nombreuses fois donc : celle de la marionnette qui comprend qu'elle est une marionnette et tente de s'échapper de sa condition.

Ce pourrait être un exemple de trop dans ce genre si nous n'étions pas placés derrière la caméra. Dès le début, on sait ce qui se passe et il ne nous reste plus qu'à voir notre personnage se « dépatouiller » dans son monde de plus en plus énigmatique.

- **Pistes pédagogiques avant projection : faire découvrir la musique de Georges Bizet...**

La musique utilisée pour la réalisation de ce court-métrage est celle de Georges Bizet extraite de *Carmen* : « L'amour est un oiseau rebelle ».

- Extrait sur Youtube de l'opéra interprété par Maria CALLAS : <https://youtu.be/SQ8wft1MSrU?t=88>
- Extrait sur Youtube de l'opéra interprété par Anna Caterina Antonacci du Royal Opera : https://youtu.be/KJ_HHRJf0xg
- Il existe une interprétation de *Carmen* toute personnelle de Stromae. Un oiseau rebelle bleu et monstrueux, avec un clip qui dénonce les dangers des réseaux sociaux : <https://youtu.be/UKftOH54iNU>

...ou les musiques angoissantes des films à suspense.

Dans les films, la musique est souvent au service de l'intrigue et des moments angoissants ou effrayants. C'est le cas dans ce court-métrage quand apparaît l'autruche.

Des violons grincent dans les films hitchcockiens pour annoncer la peur :

- Parodie hitchcockienne extraite de la série Les Simpson : <https://youtu.be/IRPkUfGfRKg>
- Extrait musical *Les Dents de la mer*, John Williams : <https://youtu.be/g18907r3w7A>. Le requin dans *Les Dents de la mer* n'arrive jamais près des baigneurs sans la musique angoissante et désormais mythique de John Williams.

- **Musiques et émotions**

Le tempo, la mélodie et le rythme sont les facteurs qui nous font vibrer d'émotions en écoutant des musiques toutes différentes. Retrouver l'émotion associée à la musique proposée :

MUSIQUES	ÉMOTION
« Il y a de la joie » de Charles Trenet	La joie (c'était facile)
« Requiem » de Mozart	La tristesse
« Les Dents de la mer » de John Williams	La peur
« L'amour est enfant de bohème » de Georges Bizet	L'amour
« The Only Living Boy In New York » de Simon et Garfunkel	La mélancolie
« Antisocial » de Trust	La colère

- Pistes pédagogiques après projection : réécrire l'histoire jusqu'à la rencontre avec l'autruche (en s'aidant des images).



Un jeune homme travaille dans un bureau de publicité. Il doit promouvoir un grille-pain.



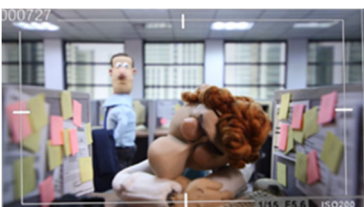
Mais très vite, il s'interroge. Autour de lui, des événements étranges se passent : son patron perd sa bouche en lui parlant.



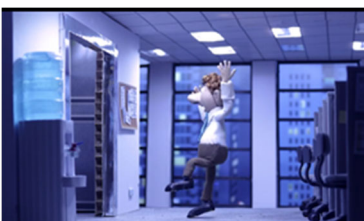
La vue par la fenêtre de l'immeuble disparaît quelques fractions de seconde pour laisser place à l'écran vert.



Son collègue tape sur un clavier imaginaire ; ce dernier n'a pas de jambes.



Puis notre héros se remet à son bureau pour travailler et s'endort. Les employés finissent par partir le laissant seul endormi devant son ordinateur.



À son réveil, il est seul dans le bureau de son entreprise en pleine nuit. Pour partir, il appelle l'ascenseur. Quand les portes s'ouvrent, une autruche en sort. Effrayé, il recule et croit rêver éveillé.



Le volatile se met à lui parler et lui suggère de voir au-delà du visible ; il lui dit que son monde est un mensonge, que tout ce qui l'entoure est faux et l'incite à regarder au-delà du décor, de regarder derrière la porte du placard.

- **Puis éventuellement aller jusqu'au bout de l'écriture de cette étrange histoire :**

Sa curiosité l'emporte et quand il réussit à ouvrir cette porte... il tombe... dans un plateau rempli de moitiés de son visage. En glissant, la moitié de son visage qui est tombée se replace... mais dans le mauvais sens. Un vrai cauchemar ! Une main géante s'approche et l'attrape. Il se réveille dans son lit, et une nouvelle journée commence comme si rien n'était arrivé. Il retourne travailler. Arrivé à son bureau, il se rend compte que tous les meubles ont changé et tout scintille de propreté : le mobilier de bureau est neuf et brille de mille reflets. Il se remémore les paroles de l'autruche : « c'est un mensonge ». Il essaie de tout expliquer à son collègue de bureau et surtout de le convaincre. Pour prouver ses dires, il l'emmène jusqu'à la porte du placard et quand il l'ouvre : c'est un placard. Il lui montre l'annuaire, mais ce dernier n'est plus vierge. Dernière chance de lui prouver que la réalité est mensonge : il tente de lui enlever la bouche... jusqu'à réussir. Tout se fige alors et il se retrouve seul dans un mode figé, celui du plateau de tournage dans lequel se trouve le décor dans lequel il évolue. La main de l'accessoiriste tente de l'attraper... il fuit... tombe et se casse en plusieurs morceaux.



On voit ensuite le montage du spot publicitaire se faire. Puis on assiste au visionnage de la publicité où l'on peut voir une autruche, la mascotte d'une marque de mobilier de bureau nous présenter les articles à vendre, et notre personnage comme un acteur du spot publicitaire.

Et pour finir, on le retrouve à son bureau comme s'il revivait une nouvelle fois sa journée.

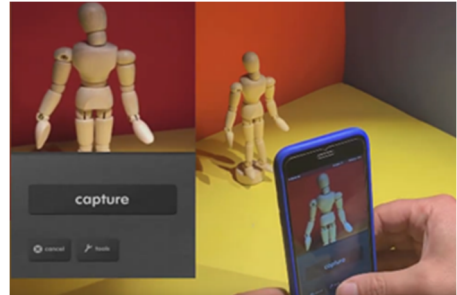
- **Lister les anomalies**

- La bouche de son supérieur tombe et réapparaît.
- La vue par les fenêtres du bureau disparaît au profit d'un fond vert.
- Son collègue de bureau n'a pas de jambes et tape sur un clavier imaginaire.
- Une autruche dans l'ascenseur lui fait peur.
- L'autruche parle.
- Il perd son nez.
- Une main géante veut l'attraper.
- À son retour au bureau le lendemain, tout est étincelant.
- Les pages de l'annuaire sont vierges.
- Tout redevient normal le lendemain.

- **Qu'est ce que le stop motion ?**

Dans ce court-métrage, on se rend compte dès la première image que la scène est filmée puisque le point de vue du spectateur est celui du cameraman qui voit à travers l'écran de sa caméra. Les personnages sont également identifiés immédiatement comme des personnages animés. Ce film utilise la technique du stop motion.

C'est une animation en volume ou animation pas-à-pas. C'est une technique d'animation utilisée avec des objets réels, dotés de volume. Alors que les objets sont immobiles en eux-mêmes, cette technique permet de créer l'illusion qu'ils sont dotés d'un mouvement naturel. Avec peu de moyens, voici un tuto « Stopmotion pour les Nuls » qui vous propose de réaliser une animation en stop motion et vous donne la liste du matériel et des applications nécessaires et efficaces. *Stopmotion pour les Nuls* : <https://youtu.be/85JyaESnw5w>



- **Les animaux mascottes dans la publicité**

L'autruche est une mascotte, un animal qui sert de symbole à une marque de mobilier de bureau. Et ce n'est sûrement pas la première fois qu'on en croise dans le monde des marques.

En trouver d'autres qui ont pour emblème un animal :

Puma, Lacoste, Peugeot, Ferrari, WWF...

- **Essayer de deviner ce que cela peut évoquer pour la marque qu'il représente :**

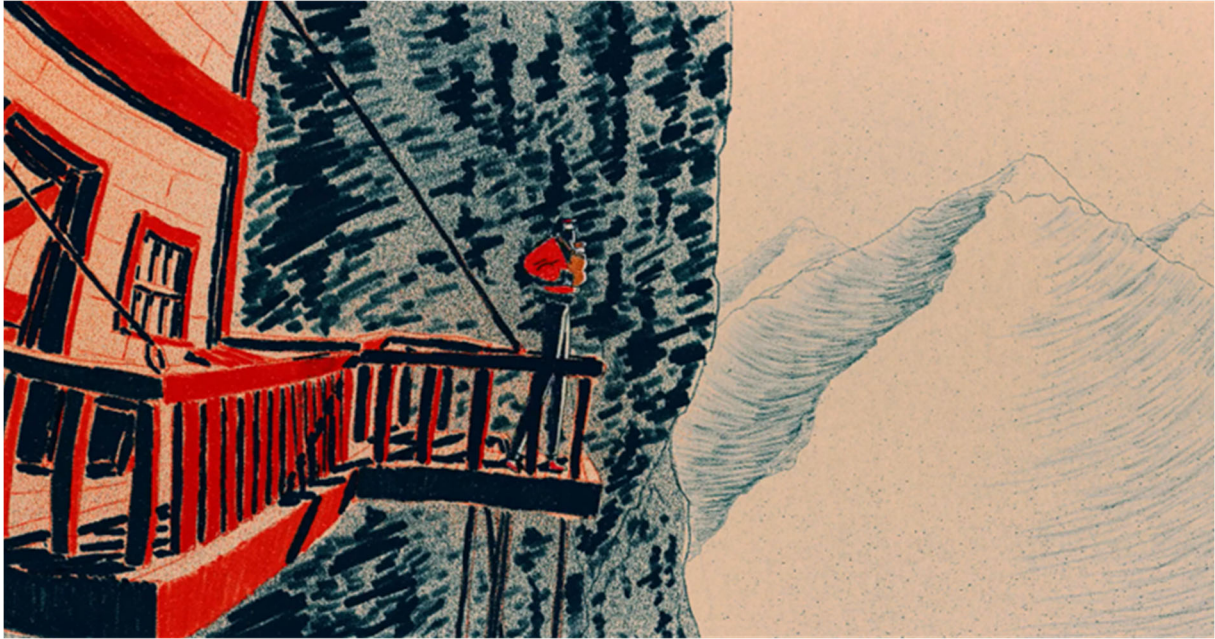
	Prévoyance, économie
	Musicalité, nature
	Puissance, force
	Elégance, raffinement
	Resistance, force
	Agilité, force

- Un slogan pour une image publicitaire

Trouver un slogan associé à l'image proposée.



Rien de mieux que Menier — Mettre le tigre dans le réservoir — La vache qui rit, c'est vachement bon.
Chocolat Poulain, pour le petit déjeuner c'est malin.



Ice Merchants

Réalisé par João Gonzalez
Animation, 14 min | Royal College of Art, Royaume-Uni

Pitch

Un père et son fils sont installés sur un flanc de montagne. Tous deux sautent tous les jours en parachute pour aller vendre des glaçons au village de la vallée.

Description

Cette histoire met en avant la relation entre un père et son fils et leur vie en haut de la montagne. La morale de ce court-métrage est particulièrement touchante et insiste sur le soutien familial suscité par la perte de la maman, suggérée avec beaucoup de poésie. Il est aussi question d'un esthétisme japonisant à travers lequel nous découvrons la routine intrigante des deux protagonistes.

- **L'esthétisme du film**

- Demander aux élèves de retrouver **la palette de couleurs** utilisée dans ce court-métrage :

Dans ce court-métrage, le réalisateur João Gonzalez utilise une palette de couleurs reposant seulement sur 4 couleurs : le bleu, le rouge orangé, le jaune et le noir. Le dessin épuré et cette palette de couleurs limitées peut faire penser aux estampes japonaises du mouvement Ukiyo-e.



Utagawa Hiroshige (1797-1858)

L'ukiyo, qui se traduit par « images du monde flottant », était censé représenter la vie de tous les jours. C'est un des thèmes qui ressort dans ce court métrage. En 1665, le ukiyo est traduit par :

« Vivre uniquement le moment présent, se livrer tout entier à la contemplation de la lune, de la neige, de la fleur de cerisier et de la feuille d'érable... ne pas se laisser abattre par la pauvreté et ne pas laisser transparaître sur son visage, mais dériver comme une calebasse sur la rivière, c'est ce qui s'appelle ukiyo. » Asai Ryoi dans *Les Contes du monde flottant*.

- On peut aussi, pour les mêmes raisons, faire un lien avec l'auteur jeunesse tchèque Peter Sis :



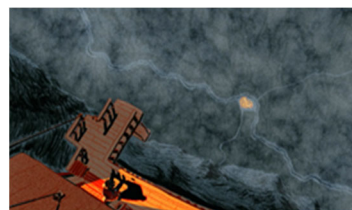
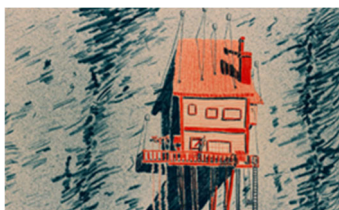
On retrouve ici la palette de couleurs limitée et l'idée d'un abri en hauteur, dans un endroit insolite, utopique.



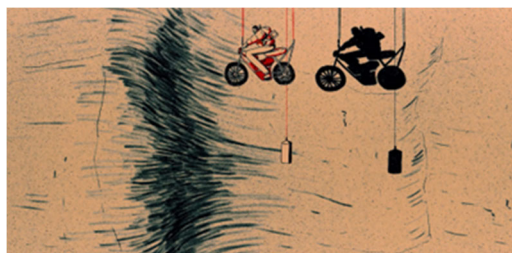
On retrouve ici le thème de la montagne. Les monts ne sont pas sans rappeler le tas immense des casquettes dans le court métrage.



Cette illustration montre une ville en contre plongée extrême. On peut la mettre en lien avec les angles de caméra extrêmes utilisés par le réalisateur.



- Demander aux élèves s'ils ont remarqué **la forte présence des ombres** dans ce court-métrage. Pourraient-ils trouver une explication à la présence de ces ombres ?



On pourrait trouver une explication dans les différents symboles suivants qui font sens avec le film :

- Les ombres sont source de frayeur. Ici, le court joue à nous faire peur dès le début avec des cadrages qui mettent en avant un paysage vertigineux.
- L'ombre symbolise une présence insaisissable qui obsède. Seule l'ombre laisse deviner la présence d'un personnage qui pourrait se tenir hors cadre (la femme disparue).
- La tristesse est aussi très souvent représentée par une ombre qui suit le personnage.
- « Avoir notre part d'ombre », c'est l'idée que nous serions tous porteurs d'un double de nous-même. La femme disparue pourrait être le double du personnage qui nous est présenté.
- On dit aussi « Être l'ombre de quelqu'un », suivre quelqu'un comme son ombre, le suivre partout, fidèlement, pas à pas ; être dépendant de lui.
- Dans ce film, la présence de l'ombre peut aussi s'expliquer de manière plus scientifique : on est en hiver en montagne donc peu de lumière et beaucoup d'ombre.

Des artistes en référence pour le travail sur l'ombre : Giorgio De Chirico et Le Caravage.

- Demander aux élèves de retrouver les gestes et moments que ces deux personnages partagent et qui forment au final **leur routine** :

Remplir d'eau le bac à glaçon, faire de la balançoire, acheter de nouveaux bonnets, sauter en parachute pour vendre les glaçons, prendre une boisson chaude dans les bols, sonner la cloche pour annoncer l'heure du coucher.

- Comment le film nous amène-t-il à comprendre les deux drames présents à l'intérieur de ce court-métrage ?

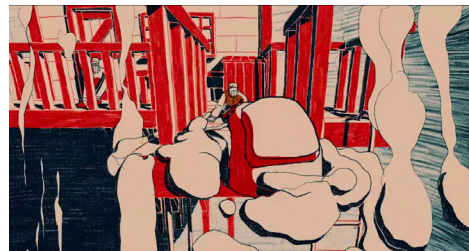
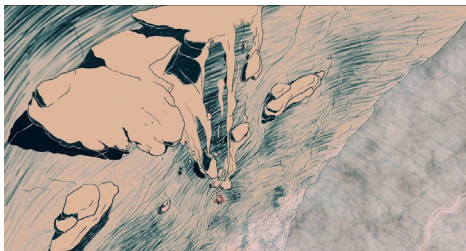
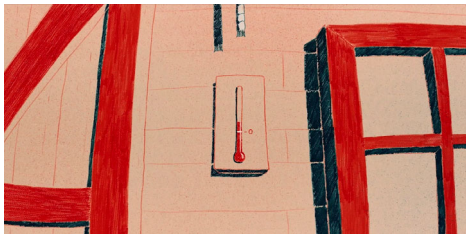
Ce court-métrage nous amène au saut sans parachute du père et de son fils, ce drame fait partie du présent du film. Mais à l'intérieur de cette routine entre un père et son fils, le réalisateur nous montre aussi, grâce à certains détails, un autre drame, déjà survenu.

Les indices du drame présent :

- Dès le départ, le film joue à nous faire peur, nous présentant les câbles ultra tendus et des plans en plongée dans lesquels le garçon fait de la balançoire et monte à l'échelle sans être le moins du monde attaché. Le saut dans le vide, coupé par le carton du titre, semble aussi bien périlleux d'autant que la musique angoissante se met en place.



- Le thermomètre se met à grimper, l'eau ne se transforme plus en glace, la neige fond et tombe sur la maison, cassant un câble et laissant le parachute tomber dans le vide. Le père rattrape son fils in extrémis.



- Le saut sans parachute est la seule solution. Le père pleure, il sait cette issue fatale. Leur routine change au moment du saut, ils sautent en arrière. Le son devenu inquiétant est renforcé par le bruit sourd de la montagne.

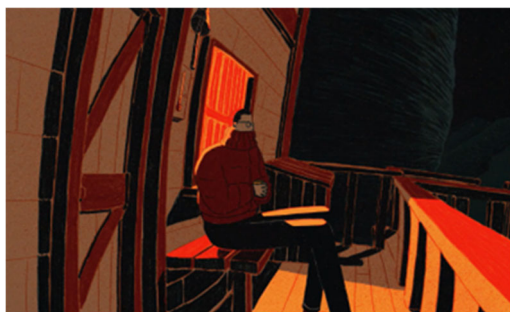


Les indices du drame passé :

- Les trois tasses, une jaune, une rouge et une marron. Le garçon habillé en marron utilise la tasse marron, son père en rouge, la tasse rouge. Pourquoi trois tasses dans cet univers épuré ? À qui appartient la tasse jaune ? Le père a un geste d'affection envers son fils.



- Plus tard, sur la terrasse, le père récupère la tasse jaune et la serrera contre lui, la tiendra entre ses mains comme s'il la caressait. On aperçoit la ville très loin, elle nous ramène à l'idée du vide.

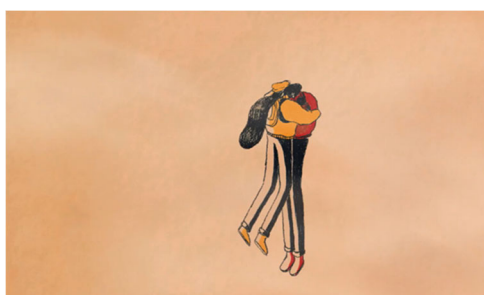


- Au moment où la maison commence à se décrocher, la tasse jaune semble s'animer derrière la fenêtre.



Le croisement des deux drames :

Durant leur chute, une femme en jaune vient les enlacer. Elle a un parachute. On comprend alors qu'il s'agit de la femme du personnage et donc de la mère du garçon. Carton noir, chant des oiseaux : il y a clairement une coupure dans la narration. On découvre une montagne de bonnets de trois couleurs : des jaunes, des marron et des rouges.

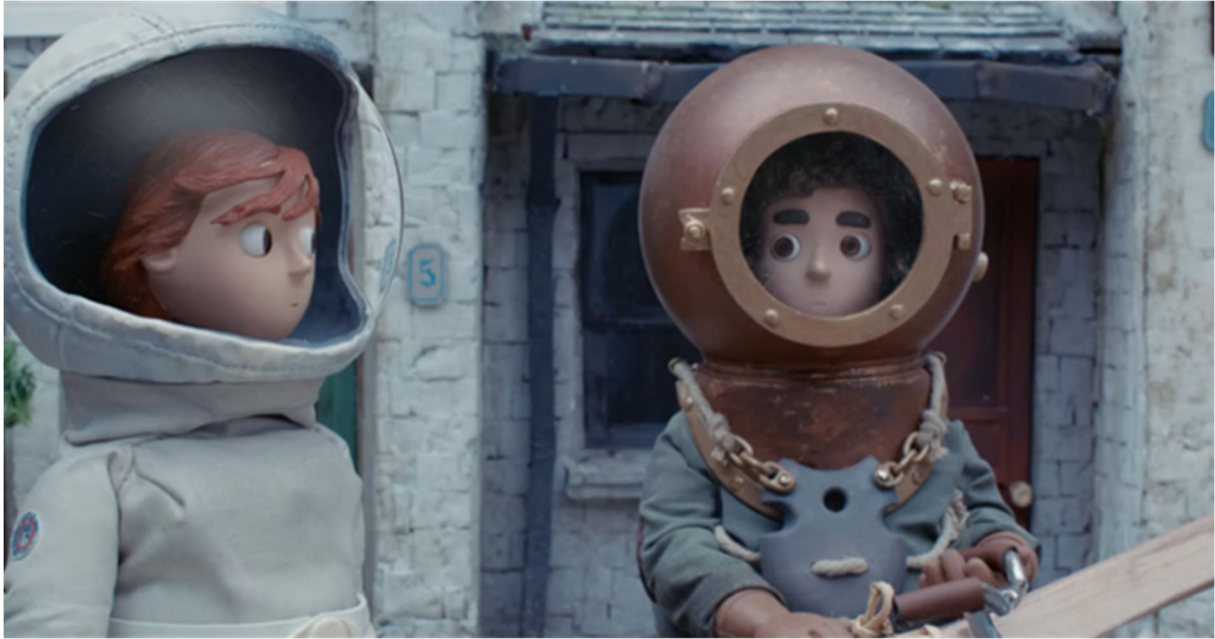


- **Demander aux élèves ce qu'ils comprennent de ce tas de bonnets :**

En regardant attentivement ce tas, on s'aperçoit qu'il est composé de trois strates : dans le bas les bonnets sont jaunes et rouges, au milieu les trois couleurs sont représentées et sur le haut, seuls restent les bonnets rouges et les bonnets marron.

On peut alors comprendre que l'homme et la femme, habillée en jaune, sautaient ensemble. Puis ils ont eu le garçon. Ils ont alors sauté tous les trois. L'absence de bonnet jaune sur le tas nous indique que la femme est morte. L'existence de la tasse jaune est aussi expliquée.

La fin de ce court-métrage reste cependant ouverte : Les a-t-elle sauvés, leur permettant de retomber sur le tas ? Sont-ils morts ? Le film nous présentant une fin imaginaire, les bonnets qui tombent après pourraient nous le laisser croire.



Laika et Nemo

Réalisé par Jan Gadermann

Animation, 15 min | Film University Babelsberg KONRAD WOLF, Allemagne

Pitch

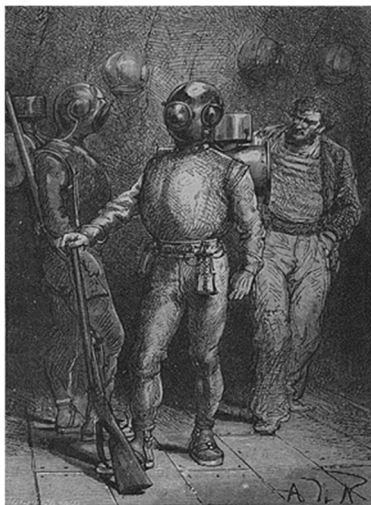
Nemo a l'air différent. Il vit dans un phare et est toujours vêtu d'un scaphandre de plongée avec un énorme casque. Un jour, une navette spatiale s'écrase dans son jardin et Nemo fait la rencontre de Laika, une astronaute.

Description

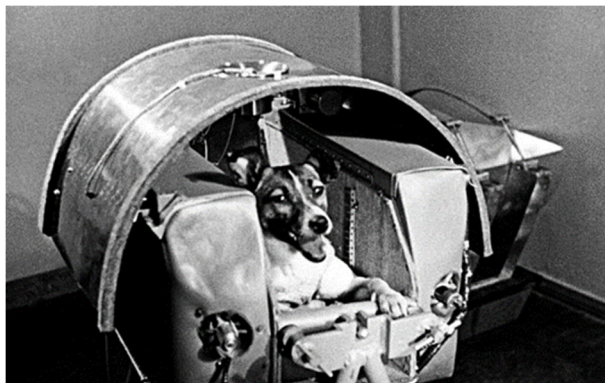
Cette histoire met en avant la difficulté de s'adapter lorsque nous paraissions différents. Le réalisateur laisse percevoir un monde particulier où les identités de chacun sont marquées par des attributs physiques et vestimentaires liés à l'environnement marin. Nous comprenons les violences auxquelles fait face le jeune Nemo et ensuite le bienfait de sa rencontre avec Laika, qui va devenir, en quelque sorte, son alter-ego !

Pistes pédagogiques avant projection :

À qui font référence les prénoms de ces personnages ?

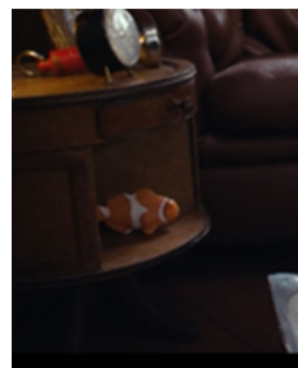
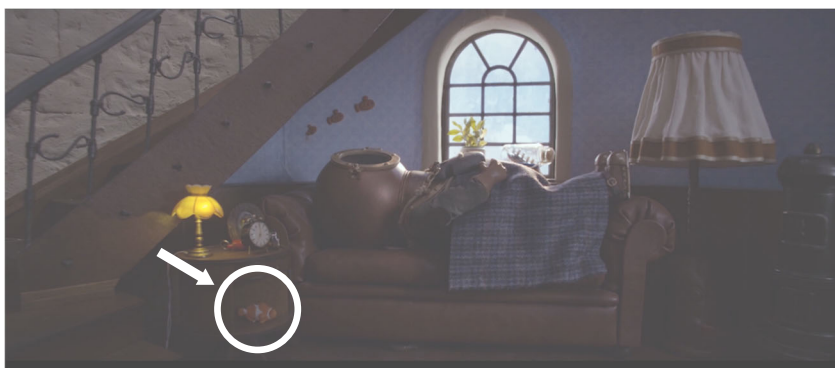


Le capitaine Nemo est un personnage de fiction créé par Jules Verne dans le roman *Vingt Mille Lieues sous les mers*. C'est le commandant du sous-marin *Nautilus*. Ce personnage est un savant, ingénieur de génie. Il préfère également vivre seul.



Laika est une chienne, premier être vivant mis en orbite autour de la Terre. Laika fut embarquée à bord du satellite artificiel *Sputnik 2*, lancé le 3 novembre 1957.

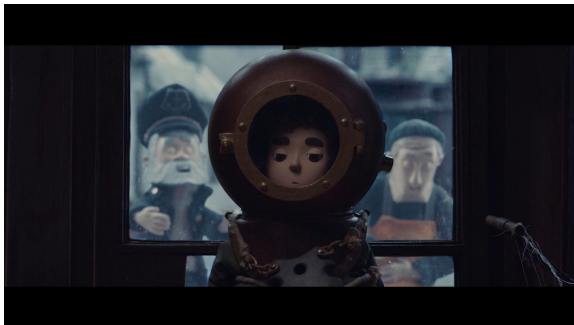
Un clin d'œil est fait à l'autre Nemo, très connu, le poisson clown du film *Le Monde de Nemo*. Un jouet à son effigie est posé sur la table de nuit du protagoniste du court-métrage.



Il peut être intéressant, après la séance, de demander aux élèves de faire des liens entre les personnages connus de ces films avec ceux du court-métrage.

Pistes pédagogiques après projection :

Qui sont ces personnages ? Demander aux élèves de comparer ces deux photogrammes et vérifier qu'ils sont bien saisi qu'il s'agissait des trois mêmes personnages : dans le premier photogramme nous sommes à l'époque de l'histoire, dans le second, nous avons fait un bond dans le passé à l'époque de l'enfance des trois protagonistes.



Demander aux élèves ce qui permet de les reconnaître : ils sont habillés de la même manière et disposés à la même place sur le photogramme. Sur les bancs de l'école comme plus tard sur le port, le marin et le pêcheur se moquent de Nemo.

La taille de l'écran diminue pour passer en 4:3 lors des scènes se déroulant dans le passé. Mais ici pour que les deux plans se superposent vraiment, le réalisateur cadre Nemo au milieu d'une porte fenêtrée avec des montants en bois.

On retrouvera plus tard dans le court-métrage, Laika confrontée au même harcèlement en classe.



Qu'est ce qui rapproche ces deux personnages ?

- Ils sont tous les deux enfermés dans un scaphandre.
- Ils semblent tous les deux très seuls et ne semblent pas apprécier outre mesure la compagnie des autres.
- Peut-être parce qu'ils ont tous les deux été victimes de harcèlement dans leurs classes.
- Ils font les mêmes dessins en classe illustrant leurs rêves d'enfant.

- Présenter les photogrammes ci-dessous et demander aux élèves comment le film nous montre le lien très fort entre Laïka et Nemo. On a une symétrie dans l'image et juste après une projection de Nemo sur le casque de Laïka.



Lors des flashback, la taille de l'écran est réduite en faisant référence au format 4:3 de l'ancien cinéma.

Proposer le visionnage de ce document présentant le travail de réalisation de ce court-métrage :

<https://fantoche.ch/fr/film/laika-nemo>



Il permettra aux élèves de découvrir le réalisateur, le caméraman, etc. Intéressant pour comprendre la création du décor et des personnages et la technique de stop-motion utilisée pour ce court.



Mésozoïque alternatif

Réalisé par Léna Miguet, Marie Schaeffer, Swann Bobby, Sixtine Sanrame,
Lucie Laudrin et Marion Métivier
Animation, 5 min | ESMA, France

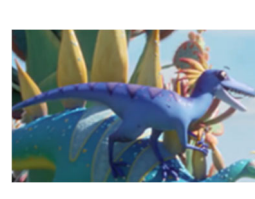
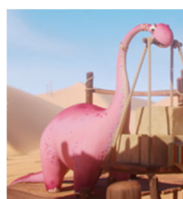
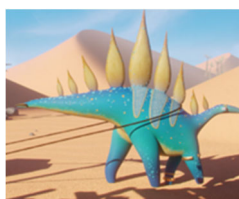
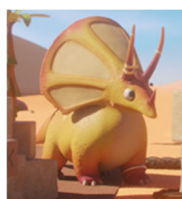
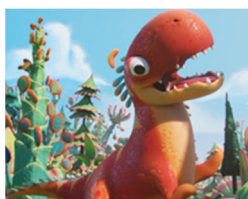
Pitch

Les dinosaures ne sont pas morts ! Ils cohabitent avec les humains et traversent les époques de l'Histoire. Mais le comportement agaçant des Hommes va énerver Rex, un dinosaure pourtant pacifique.

Description

C'est une manière originale d'exploiter le sujet des dinosaures qui n'ont pas disparu et qui permet d'imaginer comment la cohabitation avec les humains s'effectue. Il est intéressant de noter les nombreuses références aux différentes époques qu'a pu traverser l'Homme. Dans son aspect comique, il permet aux enfants de discerner différents aspects chronologiques de l'Histoire.

- Reconnaître les dinosaures présents dans ce court-métrage



Tyrannosaure Rex

Tricératops

Stégosaure

Diplodocus

Vélociraptor

- Retrouver les différents problèmes causés aux dinosaures par les humains.

Ce tableau peut être donné vierge à remplir par les élèves ou, en fonction de leurs compétences, des étiquettes peuvent leur être données pour un travail de lecture compréhension.

	Activité des dinosaures	Problèmes engendrés Par les humains	Réaction des dinosaures	
Le mésozoïque	Ils vivent tranquillement dans un environnement.	Des pseudos hommes préhistoriques tentent de chasser et manger les dinosaures.	Les dinosaures protègent les hommes des météorites.	
À l'époque des pyramides	Ils bâtissent une pyramide. Chacun utilise ses compétences à bon escient.	En se disputant une masse, ils font s'effondrer la pyramide.	Un homme est envoyé en orbite. L'autre s'est évanoui.	
Au Moyen-Âge	Ils gardent un trésor.	Les Hommes, des chevaliers, veulent récupérer le trésor.	Ils laissent partir les Hommes (même le tas de cendre).	
Dans les années 1990	Ils sont comédiens dans le film <i>Jurassic Park</i> .	Le réalisateur, Spielberg, déchire le contrat de Rex.	Ils poussent les hommes qui se font écraser par une météorite.	
Dans le futur	Ils profitent de la plage sur une île paradisiaque.	Un couple d'extra-terrestres atterrit pour profiter de la plage.	Ils les écrasent avant qu'ils ne s'en prennent à eux une nouvelle fois..	

Conclusion : Dans la dernière partie, on comprend que les dinosaures, excédés par le comportement des humains à travers les siècles, ont décidé de les stopper avant qu'ils ne posent de nouveaux problèmes.

- **Un zoom sur le Moyen-Âge**

Sur ce photogramme, le choix des réalisateurs s'est porté sur la représentation d'une Terre plate. En effet, c'est au Moyen-Âge que les hommes pensaient que la terre était plate.

Il serait intéressant de proposer aux élèves des représentations de la Terre datant de cette période et leur expliquer pourquoi ces représentations initiales ont évolué.



Un homme passe la tête au travers de la voûte céleste, censée marquer la limite de la Terre. Image tirée de *L'atmosphère : météorologie populaire*, par Camille Flammarion (1888) •

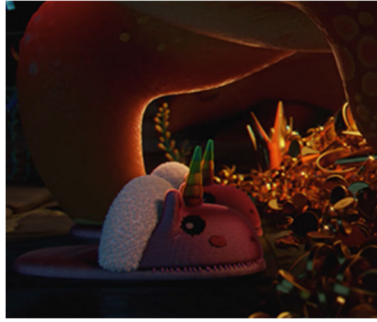
Sur l'image de la Terre plate du court-métrage, on peut distinguer une tour ou un donjon qui est en réalité la représentation de *La Tour de Babel*, œuvre peinte vers 1568 par Brueghel l'Ancien.



Dans cette partie du court-métrage, **une analogie est faite entre les dinosaures et les dragons**. En effet, la mythologie rapporte qu'au Moyen-Âge, le dragon-gardien de trésor a pour mission de tuer tous ceux qui convoitent celui-ci sans ne posséder un cœur assez pur. Seul le héros, du fait même de sa sincérité et de la pureté de son cœur, pourra, après diverses épreuves, et souvent avec l'aide d'une femme, s'emparer du trésor et accéder à l'immortalité de l'âme et à la connaissance suprême.



Réf : Dans le dernier volet de la saga Harry Potter, c'est un dragon qui garde le trésor à Gringotts, la banque des sorciers.



Au Moyen-Âge, la population croit en l'existence de la licorne. Elle symbolise la puissance et la pureté. On peut faire une référence à la tenture *La dame à la Licorne* composée de six pièces de tapisserie qui date de la fin du Moyen-Âge.

