

POITIERS
FILM
FESTIVAL

NO MORE POOL TIME

De Jonas Baumann

Cahier pédagogique

Rédaction : Olivier Corre

Sommaire

1. Un contexte géographique et humanitaire	p. 4
2. Une ouverture onirique	p. 6
3. Un couple que tout oppose	p. 9
4. Des face-à-face permanents	p. 11
a. Un face-à-face amoureux	p. 11
b. Des face-à-face familiaux	p. 12
c. Des face-à-face idéologiques	p. 13
d. Des face-à-face socioculturels	p. 14
5. Des espaces bien identifiés	p. 16
a. Ouverture	p. 16
b. Changements d'espaces	p. 17
c. Espaces de transition	p. 18
6. Des motifs récurrents	p. 19
1. L'eau	p. 19
2. La Piscine	p. 20
3. Le Tuyau d'arrosage	p. 20
4. La bouée	p. 21
5. Un recours systématique : le téléphone	p. 22
7. Un film polymorphe	p. 23

Cahier pédagogique réalisé dans le cadre du 47^e Poitiers Film Festival, films d'écoles et jeune création internationale (29 novembre - 6 décembre 2024).

Rédaction : Olivier Corre

Mise en page : Anaëlle Vallery

NO MORE POOL TIME

Un film de Jonas Baumann

Filmakademie Baden-Württemberg, Allemagne



SYNOPSIS

Le nouveau propriétaire d'une piscine est pris dans un dilemme entre une promesse à sa fille et le gala de charité de sa nouvelle compagne pour un projet d'alimentation en eau en Afrique.

1. Un contexte géographique et humanitaire

No More Pool Time est certes une œuvre de fiction mais le film s'inscrit dans une réalité géographique et humanitaire.

Un des personnages principaux, Eleen, organise une manifestation caritative pour lever des fonds en faveur des enfants de Barsaloi afin qu'ils puissent avoir accès à l'eau potable.

Avant la projection, une idée serait de donner quelques clefs de lecture aux élèves pour qu'ils appréhendent au mieux le film.

Situation de Barsaloi dans la réalité du monde :



©Google Maps



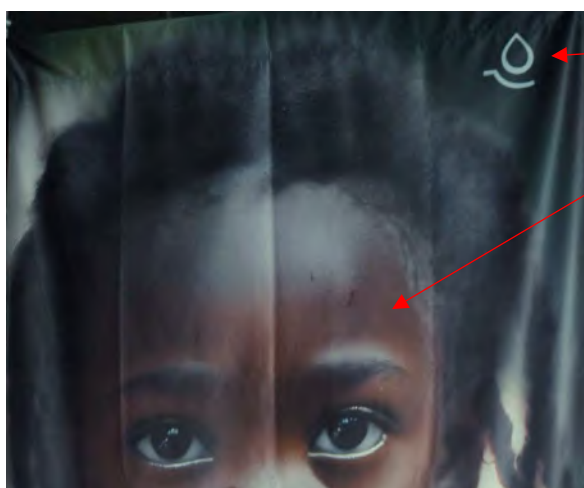
©BOMA.ngo

Barsaloi se situe dans une zone aride du Nord-Est du Kenya.

La région est connue pour son terrain inhospitalier qui caractérise de plus en plus les régions du nord du pays. Comme de nombreuses régions arides et semi-arides du Kenya, Barsaloi a été dévastée par les effets du changement climatique.

Ainsi, depuis des années, nombre de missions et projets humanitaires sont menés dans la région : des projets d'aide à l'enfance et la nutrition. Des projets autour de l'agriculture et l'accès à l'eau.

Qu'en est-il du « *Drop it Project* » mentionné dans le film ? C'est un projet fictif, mais dont l'affiche respecte les codes des campagnes humanitaires officielles : un visuel choc, un logo, un slogan et une source.



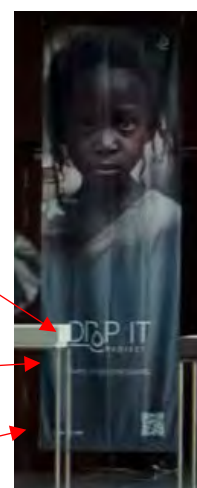
Un logo

Une image choc

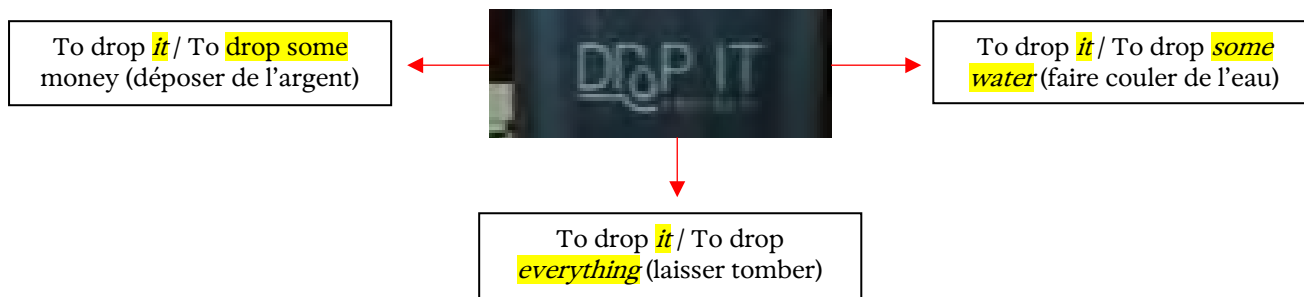
Le nom du projet / de l'association

Un slogan

Une source / Des coordonnées



Nous pouvons nous interroger sur la signification de « *drop it* », expression polysémique, qui donne des pistes de lecture pour le film. Pour rappel, « a drop » signifie une goutte, symbolisée par le logo dont la forme rappelle une goutte d'eau.



Ainsi, certes le projet est bien une levée de fonds pour aider les enfants africains à avoir accès à l'eau potable, mais ce projet serait-il voué à l'échec ?

En connaissance de cause, comment analyser l'affiche et interpréter le titre du film ?



Un homme au centre de l'affiche, de dos, s'affaire à gonfler une bouée alors que la piscine est en cours de remplissage. Il s'agit peut-être d'un nouveau projet qui va imminemment se réaliser. Le jardin est luxuriant. Le ciel est dégagé. On évolue dans un milieu social très privilégié. Le spectateur est témoin de la scène.



Les nuages perlent au-dessus du titre. La réalité est peut-être moins idyllique, d'autant moins que le titre n'est pas engageant. *No More Pool Time* : « La piscine, c'est terminé ! » Le spectateur n'est plus un simple témoin, mais en quelque sorte également un juge.

Réflexions et questionnements :

- Comment continuer à profiter des plaisirs d'une piscine alors que des enfants n'ont pas accès à l'eau ?
- Posséder une piscine individuelle a-t-il des conséquences directes sur la situation alarmante à l'autre bout du monde ?
- L'objectif du film est-il l'éveil des consciences sur la réalité dramatique de la pénurie d'eau dans le monde ?
- Sans connaissance et donc considération de la campagne caritative menée dans le film, *No More Pool Time* interroge-t-il sur les différentes classes sociales de la société ?

2. Une ouverture onirique

Le film s'ouvre par la bande-son. On distingue clairement un monde aquatique et cotonneux.
Quelle est l'impression qui se dégage de cette entrée dans le film ?

Suite à l'ouverture par le son, la courte séquence d'une quarantaine de secondes se décompose en deux plans en miroir :



Image : contre-plongée
Le spectateur est embarqué sous l'eau.

Son : continuité de l'ouverture.
Son-in aquatique et cotonneux.



Image : pleine contre-plongée
Un homme tombe à l'eau - plein cadre.

Son : aux notes aquatiques (in) se superposent des notes de musique (off) puis la voix de plus en plus imposante d'une soprano : climax à l'entrée du corps de l'homme dans l'eau.



Image : pleine plongée
L'homme coule peu à peu au fond d'une piscine.

Son : à mesure que l'homme coule, la voix de la soprano et la musique s'effacent.
Elles laissent place à des sons répétitifs indistincts qui semblent venir de l'extérieur.
Seraient-ce des voix ?

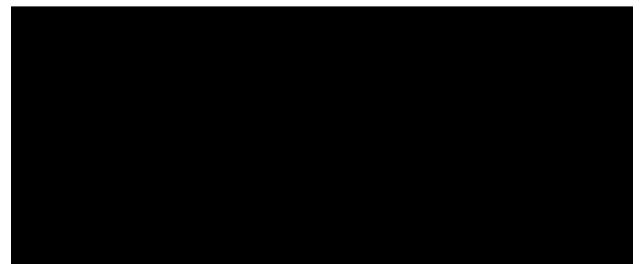


Image : cut au noir

Sons : disparition brutale de plusieurs pistes sonores.
Seuls les sons aquatiques se font entendre.

Réflexions et questionnements :

Cette chute dans l'eau ne semble pas fondamentalement naturelle. Un homme semble s'être laissé tomber à l'eau, à moins qu'il y ait été poussé ? C'est en tout cas en tout point un moment suspendu et onirique. Est-ce un rêve ou la réalité ? Un sentiment de béatitude ou un véritable cauchemar ? Un fantasme ?

Les plans sont-ils objectifs ou subjectifs ?

Cette ouverture interroge à la suite de l'étude de l'affiche : Est-ce une réflexion sur l'accès à l'eau ? Une remise en question fantasmée ? Une issue fatale ?

3. Un couple que tout oppose

Suite à l'ouverture, le film nous plonge dans le quotidien d'un couple, Philipp et Eleen, qui sont en complet décalage. Leurs activités, leurs projets, les espaces dans lesquels ils évoluent, leurs moyens de communiquer, leurs personnalités, tout semble les distinguer.

- *Comment les deux personnages principaux sont-ils présentés ?*
- *Quel est le procédé cinématographique utilisé par le cinéaste pour les présenter ?*
- *Quels sont les enjeux de cette présentation avant l'apparition du titre du film ?*

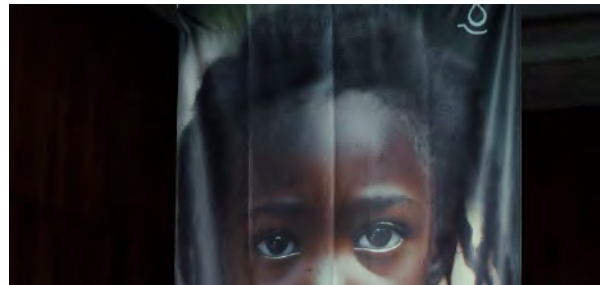
PHILIPP

ELEEN

On découvre Philipp et Eleen, non par leurs visages, mais par **leurs projets**.



La finalisation de la construction de la piscine



L'organisation d'une manifestation caritative pour que des enfants puissent avoir accès à l'eau potable dans un village du Kenya.

Première apparition – Plan 1 – opposition 1



Plan large en extérieur – Grande Luminosité
Lignes horizontales / Fuite
Actif
À peine visible dans le plan



Plan rapproché en intérieur -
Lignes verticales / Cloisonnement
Statique et Pensive
Au centre du plan

Plan 2 – opposition 2



Plan rapproché
Satisfaction – visage ouvert
Couleur dominante blanche



Plan large
Frustration – visage fermé
Couleur dominante noire

Plan 3 – opposition 3



Plan large
Mouvement et réussite :
Mise en marche du volet de la piscine



Plan très rapproché
Immobilisme et échec :
Éclat impossible à réparer

Plan 4 – une ébauche de rapprochement 1



Plan rapproché
Téléphone : communication indirecte
La fille de Philipp est excitée de tester la nouvelle piscine. Pourtant, Philipp affiche un visage inquiet.



Plan rapproché
Téléphone : communication directe
Mauvaise nouvelle : la personnalité qui devait participer à une levée de fonds pour l'association se désiste au dernier moment. Eleen inquiète.

Plan 5 – une ébauche de rapprochement 2



Plan d'ensemble
De dos au centre du plan
Plus de ligne de fuite : enfermement
Seul
Extérieur



Plan d'ensemble
De dos au centre du plan
Cloisonnement : enfermement
Entourée
Intérieur

Pour présenter ses personnages et mettre l'accent sur leurs différences, le cinéaste fait le choix du *montage alterné*.

Le montage alterné fait se succéder des séries d'images qui ont une liaison de simultanéité temporelle entre elles. Ici, il y a une convergence géographique finalisée dans la séquence.



Comment le couple se retrouve-t-il ?

Un réel rapprochement ou une confirmation des différences ?

Toute l'ouverture est tenue par le même thème musical : il permet l'unité de cette longue séquence en montage alterné.

Et c'est par **le son** que le couple « échange » pour la première fois.

Le son d'une porte qui claque hors-champ et le regard hors-champ de Philipp qui s'ensuit annoncent l'arrivée de Eleen.

Les premiers mots de Eleen hors-champ sont violents envers son conjoint. Elle lui reproche de ne pas répondre au téléphone (un des motifs majeurs du film, Cf. 6-5, p. 22).

Philipp reste invariablement calme et mutique.

À l'image, Eleen traverse le champ en un éclair sans dire un mot.

Philipp reste statique et muet.

Eleen disparaît et c'est de nouveau la bande-son hors-champ qui indique ce qui se passe : Eleen coupe l'eau (son-in) et la musique s'arrête au même moment (son-off).

Le titre apparaît alors et rappelle l'affiche du film.

Que nous apprend l'ouverture ?

Deux personnalités contrastées :

Philipp : un père entreprenant, taiseux et assez statique, qui n'évolue que dans un espace restreint, celui de son jardin.



Eleen : une militante activiste, souvent en mouvement, qui dialogue et qui évolue dans plusieurs espaces.

Deux projets distincts et antinomiques :

Un rapport de force qui se dessine : **Eleen** souhaite empêcher toute utilisation de la piscine alors que **Philipp** doit satisfaire les promesses faites à sa fille.

Le titre du film est associé à **Eleen** et le visuel de l'affiche à **Philipp** dont le projet est destiné à être annihilé par sa compagne.

Questionnements et Enjeux :

- Les rapports vont-ils s'équilibrer ?
- Vont-ils réussir à communiquer ? À s'accorder ?
- Leurs projets respectifs vont-ils aboutir ?

4. Des face-à-face permanents

L'histoire de *No More Pool Time* s'articule autour du personnage de Philipp, qui est tiraillé entre son amour pour Eleen et son amour pour sa fille Luna.

Quels choix doit-il opérer pour satisfaire les désirs de l'une et de l'autre ?

Économiser de l'eau pour envoyer un message aux bienfaiteurs de l'association gérée par Eleen ou bien remplir sa piscine pour tenir la promesse faite à sa fille ?

Pour répondre à ses interrogations, il va échanger avec une galerie de personnages assez caricaturaux et stéréotypés. La plupart d'entre eux, et notamment les bienfaiteurs de l'association, semblent d'emblée honnêtes et convaincus de leur engagement.

Pourtant, à mesure que les événements et les rencontres se succèdent, les personnalités se dévoilent et les masques tombent.

a. Un face-à-face amoureux

Comme nous l'avons étudié précédemment, Philipp et Eleen forment un couple que tout semble opposer. Les échanges de regards bienveillants sont rares.

Toutefois, Philipp tente de trouver des compromis pour accéder au projet de son amie.



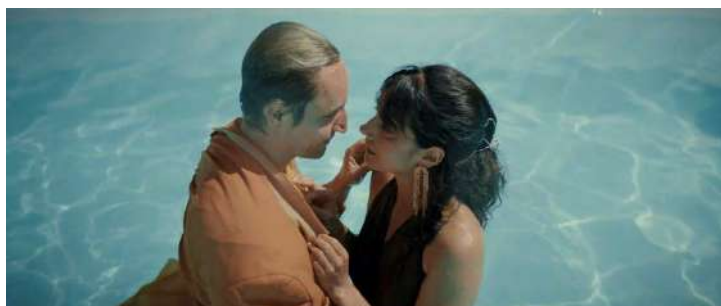
Concession

Philipp accepte la tenue de la manifestation caritative dans leur jardin, mais il ment sur le fait de vider intégralement la piscine pour satisfaire les membres de l'association.



Soupçons

Eleen soupçonne Philipp de cacher la vérité mais Philipp continue de nier et se noie dans son mensonge. Un appel téléphonique va reporter la révélation de la vérité.



Finalité : le couple va finir par se retrouver dans la piscine à moitié remplie / à moitié vide.

Chacun a fini par faire la part des choses même si la confrontation aura été rude.

Culpabilisation de Eleen / Mensonges de Philipp

b. Des face-à-face familiaux

- Philipp / Luna



Premier échange entre le père et sa fille

Il se place à son niveau.
Ils sont tous les deux dans le même plan.
Luna est directive et déterminée.



Deuxième face-à-face

Pour pouvoir lui faire entendre raison, Philipp rentre brutalement dans sa chambre et fait culpabiliser Luna. Il est désormais debout face à elle et très autoritaire. Il reste hors-champ.



Troisième et dernier échange direct

Philipp et Luna sont désormais de nouveau tous les deux dans le plan.
Philipp tente la réconciliation et l'apaisement. Il est à hauteur d'enfant, il n'a plus la position dominante qu'il avait précédemment.
Il lui confie son secret (il n'a pas complètement vidé la piscine) mais il ne répond pas directement à ses interrogations.



Finalité : Luna n'a plus envie d'aller se baigner. Elle veut simplement rentrer chez elle (chez sa mère ?) pour échapper à tous ces adultes qu'elle ne comprend pas. Bonne volonté mais mensonges et manquements de Philipp.

- Philipp / mère de Luna



Unique échange entre le père et la mère de Luna

Champ/Contre-champ dans le même plan. La seule réflexion lancée à Philipp est autoritaire et définitive. Elle liste tous les interdits qu'elle impose à Philipp pour leur fille. Elle insinue par ailleurs que Philipp ne les a jamais respectés (« *ne gâche pas encore tout* »). Il n'a donc plus le droit à l'erreur pour ne pas décevoir encore une fois ni sa fille, ni son ex-compagne.
Finalité : après avoir promis le contraire, Philipp laisse jouer sa fille au téléphone et l'empêche de se baigner dans la piscine.

- Philipp / Jeune Couple (Fabienne et Dennis)



Premier échange dans le salon



Dernier face-à-face

Des parents en devenir moralisateurs et remplis de principes et de certitudes. Ils ne cessent de faire culpabiliser Philipp pour ses choix alors qu'ils ne connaissent pas encore la parentalité. Philipp reste souvent muet à leurs remarques et critiques.

Finalité : Fabienne va boire une flute de champagne alors qu'elle est enceinte. Lui va se ridiculiser devant toute l'assemblée.

c. Des face-à-face idéologiques

- Philipp et son voisin, Fabio / Les prétendus bienfaiteurs de l'association



Unique face-à-face en champ / contrechamp

Contradictions permanentes entre la présence du couple et de la jeune fille à la manifestation et leurs idées : Ils sont prêts à militer pour le manque d'eau mais ne sont pas prêts à accueillir des immigrés chez eux (démagogie et fauxsemblants).

Le couple s'enorgueillit d'avoir accueilli trois personnes dans leur maison. Philipp pensait qu'il s'agissait de réfugiés alors que c'étaient des membres de leur famille (quiproquo).

Ils sont tous les trois très apprêtés et ils boivent du champagne mais le décalage est radical entre le discours qu'ils tiennent et la réalité qu'ils souhaitent prétendument défendre. Ils font preuve d'une grande hypocrisie, d'égoïsme et de mesquinerie. Ils utilisent des termes comme '*empathie*' qu'ils ne s'appliquent pas.

Fabio, le voisin, est au contraire franc et sincère. Même si son discours est très caricatural, il ne louvoie pas.

Philipp, soi-disant le monstre de cette histoire, reste mutique.

La joute verbale est menée par Fabio. Philipp à ses côtés, a l'air gêné. C'est lui qui met un terme à la conversation.

Finalité : Fabio et les bienfaiteurs de l'association vont s'affronter au tir à la corde et se battre comme des chiffonniers. Philipp va prendre un coup perdu et tomber au fond de la piscine.

- Philipp / Fabio et Philipp / Dennis

Fabio, le voisin, partage le projet de Philipp. Il ne cesse de l'encourager à finaliser la mise en eau de sa piscine. Au contraire, Dennis, le futur père, est totalement opposé à cette idée et ne cesse de le marteler en culpabilisant Philipp.

Ainsi, ils semblent être en quelque sorte les deux pans de la conscience de Philipp.

En effet, leurs présences sont comme des apparitions :



Fabio apparaît subrepticement derrière la haie.



Dans le plan précédent assis sur le canapé, Dennis apparaît comme par magie dans le plan suivant et surprend Philipp.

d. Des face-à-face socioculturels

Philipp est certes au centre de cette histoire mais d'autres personnages de *No More Pool Time* se livrent à d'autres formes de face-à-face qui les font avancer.

- Luna / Fillette de l'affiche



Unique face-à-face en champ / contrechamp

Les deux fillettes sont séparées par une cloison, celle de la baie vitrée de la véranda. Elles n'appartiennent pas à un même monde.

Par ailleurs, l'affiche présente une fillette de fait statique et Luna a sensiblement la même posture.

Cette attitude qui diffère radicalement de ses caprices précédents serait-elle une prise de conscience ?

Finalité : Luna va finir par renoncer à profiter de la piscine.

- Eleen / Samella Peters



Quatre face-à-face, et aucun d'entre eux n'est bienveillant de la part de Samella

De même que Fabio et Dennis pour Philipp, le personnage de Samella pourrait être une part de la conscience d'Eleen. Elle la pousse toujours dans ses retranchements.

Eleen la croit son alliée bienfaitrice mais Samella se révèle bien différente.

Elle la contredit en permanence, la regarde avec dédain, peine à la saluer, ironise sur ses convictions, la ridiculise devant toute l'assemblée et lui reproche de ne pas aimer les enfants.

Samella révèle une partie de la personnalité refoulée d'Eleen. Elle apparaît d'abord comme une déesse en sortant de la voiture et en retirant ses lunettes de soleil, adulée par une multitude de groupies. Dans le dernier plan où elle apparaît, elle remet ses lunettes de soleil et disparaît comme par enchantement (cut sur Philipp et Luna tous les deux amoureux dans la piscine).

Finalité : Eleen est apaisée et elle s'éloigne des pseudo bienfaiteurs de l'association.

Ainsi, tout au long du film, le spectateur fait face à bon nombre de personnages en totale contradiction.

Entre confrontations verbales et physiques, regards méfiants et accusateurs, faux-semblants et apparences, bien-pensance et mesquinerie, *No More Pool Time* est une réflexion sur la condition humaine, sur la place de l'Homme dans la société.

Qui sont les personnages les plus sensés ? Les plus honnêtes ?

Seule Luna, pourtant très jeune, semble être la plus responsable. Elle finit par renoncer à la baignade, et tente vainement de couper l'eau dans la cave alors que tous les adultes s'écharpent dans le jardin.

Certains s'invectivent, d'autres se battent, d'autres encore récupèrent leur argent.

Philipp et Eleen, quant à eux, finissent par se retrouver.

5. Des espaces bien identifiés

Comme nous l'avons vu dans la longue séquence en montage alterné qui présente Philipp et Eleen, le couple évolue au début du film dans des espaces bien définis, la piscine et le jardin pour Philipp et la salle d'exposition pour Eleen.

Toutefois, la tenue impromptue de la manifestation caritative dans le jardin familial va modifier les associations entre les espaces et les personnages.

À quels personnages les lieux suivants sont-ils associés ? Comment se les approprient-ils ?

a. Ouverture

Philipp



La Piscine

Eleen



Le jardin

Espaces ouverts



La salle d'exposition

Espace clos



« Pour une fois que j'ai besoin du jardin ! »

Eleen va s'approprier le jardin, par sa décision de couper court au projet de Philipp et d'y organiser la manifestation.

b. Changements d'espaces

Philipp



La Pièce de vie
Espace Clos

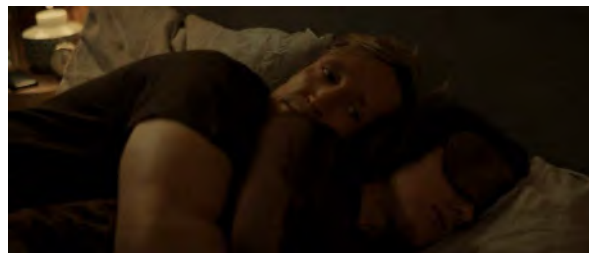
Refuge de Philipp
Espace propre à l'introspection et au questionnement sur le gaspillage de l'eau et sur la promesse faite à sa fille.

Eleen



Le Jardin
Espace Ouvert

Au réveil de Philipp, Eleen s'est déjà approprié l'espace extérieur.
Elle s'affaire, investit l'espace et rôde.



La Chambre

Espace intime clos

Seul espace effectivement partagé



La Piscine

Entre-deux

Le couple finit par se retrouver dans cet espace désormais partagé.

c. Espaces de transition

Plusieurs espaces empruntés par Philipp sont des entre-deux, des frontières difficiles à traverser pour ne pas empiéter sur les espaces d'autres personnages.

Toutefois, ces trois espaces sont partagés partiellement avec Luna, sa fille.



La porte d'entrée

Lors de l'arrivée de Luna, Philipp ne franchira pas le seuil de sa maison.



La véranda

La porte, souvent fermée à clef, est une barrière difficilement franchissable. Eleen, qu'on distingue dans le reflet de la vitre, s'est définitivement approprié le jardin, devenu inaccessible pour Luna.



La chambre de Luna

La porte de la chambre de Luna, fermée à clef, oblige chacun à évoluer dans son propre espace. L'intrusion de Philipp dans la chambre de sa fille l'obligera à adopter les codes de la chambre d'enfants. Il devra se mettre au niveau de Luna pour communiquer avec elle.



6. Des motifs récurrents

L'affiche présente d'emblée des objets, des motifs et des symboles qui vont ensuite jalonner le court-métrage. Ils ont tous un lien direct avec l'eau, sujet central du film.

Quels sont-ils ?



1 L'eau

L'eau est au cœur du film et elle est l'objet de toutes les conversations.



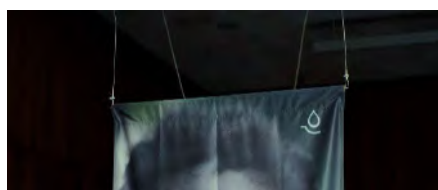
Premier plan visuel et premier plan sonore du film

Mais selon les besoins, les projets et les convictions de chacun, l'accès à l'eau est source de discordes et/ou d'incompréhensions.

Pour quelles finalités l'eau est-elle mentionnée tout au long du film ?



Remplir sa piscine



Faire en sorte que tout le monde puisse y avoir accès



Éteindre un incendie



La gaspiller pour déculpabiliser



Ne pas la gaspiller et faire culpabiliser



Se désaltérer



Y plonger pour tout oublier

2 La piscine

La piscine est le reflet de tous les sentiments et les pensées des personnages. Elle cristallise toutes les frustrations et est une réelle pomme de discorde dans le film. Le volet protecteur de la piscine dévoile les réelles personnalités de chacun.

Quel(s) sentiment(s) représente la piscine pour les différents personnages ?

- Pour Philipp : la **sérénité**, l'**évasion**, la **satisfaction** de tenir une promesse faite à sa fille.
- Pour Fabio, le voisin : la **fierté**.
- Pour Dennis et Fabienne, le jeune couple : la **honte**.
- Pour Samella Peters : la **joie** car elle vient combler un manque.
- Pour Eleen : la **honte** dans un premier temps, puis la **sérénité**.
- Pour Luna, la fillette : le **plaisir** et l'**excitation**.



La piscine est le théâtre de tous les possibles.

Elle met en lumière les vraies personnalités des uns et des autres. Elle attise les tensions jusqu'à dévoiler les pulsions violentes et parfois grotesques de chacun.

« La piscine est à moitié-pleine ou à moitié-vide ? »

Telle est la question.

3 Le tuyau d'arrosage

Présent sur l'affiche et au premier plan dès l'ouverture du film, cet objet est un vecteur symbolique qui va là encore cristalliser les différends entre les personnages.



Le tuyau goutte / Annonce du plan final



Le tuyau comme moyen d'exprimer physiquement ses convictions.

Parodie d'un jeu de tir à la corde. Séquence burlesque.



Dernier plan du film.

Pendant la confusion générale, Luna a vainement tenté de couper l'eau. Le chien du voisin est le seul, avec Luna, qui semble préoccupé par l'eau qui ne cesse de s'écouler. Ironiquement, les adultes ne s'en soucient plus.

4 La bouée

La bouée est une représentation du projet de piscine promis à Luna, la fille de Philipp. Elle symbolise les différentes étapes du projet.

Quelles sont-elles ?



Finalisation
Philipp gonfle la bouée



Aboutissement
La bouée est totalement gonflée



Projet en suspens 1
(suite à la tenue de la manifestation dans le jardin)
La bouée se dégonfle peu à peu et trône désormais à l'intérieur de la maison.



Projet en suspens 2
(suite à l'incursion du jeune couple dans la maison)
La bouée est désormais cachée. Elle continue de se dégonfler.



Projet avorté
Luna tente de rejoindre la piscine mais la porte de la véranda est invariablement fermée à clef.
Écho au titre du film :
« no more pool time »















Résolution inattendue
Regonflée par Samella qui invite Luna à vivre sa vie et à profiter de la piscine. Elle ne peut être tenue pour responsable.
Elle va toutefois décliner.

5 Un recours systématique : le téléphone

Le téléphone est un autre motif qui revient sans cesse dans le court métrage. C'est certes un vecteur de communication mais aussi de tensions et de révélations.

Quelles multiples fonctions adopte-t-il ? Et quels sont les sentiments des personnages liés à son utilisation ?

 <p>Application</p> <p>Aide au fonctionnement de la piscine. Commande à distance du volet.</p> <p>Satisfaction</p>	 <p>Moyen de communication indirecte</p> <p>Message vidéo de Luna. La fillette excitée de pouvoir profiter de la piscine / Philipp semble toutefois inquiet.</p> <p>Enthousiasme / Inquiétude</p>	 <p>Moyen de communication directe</p> <p>Vecteur de mauvaise nouvelle. La personnalité qui devait participer à une levée de fonds pour l'association se désiste au dernier moment.</p> <p>Déception</p>
 <p>Moyen de communication non utilisé</p> <p>Premiers mots d'Eleen hors-champ agressant verbalement son conjoint lui reprochant de ne pas répondre au téléphone.</p> <p>Colère</p>	 <p>Moyen de communication directe</p> <p>De nouveau porteur de mauvaises nouvelles pour Eleen.</p> <p>Frustration / nervosité</p>	 <p>Moyen de communication directe</p> <p>Le voisin alerte la police car il soupçonne une effraction.</p> <p>Peur / inquiétude</p>
 <p>Moyen de communication directe</p> <p>Le jeune couple appelle Eleen en Visio pour lui demander plus de renseignements sur la manifestation.</p> <p>Soulagement / satisfaction</p>	 <p>Source de divertissement</p> <p>Luna joue avec le téléphone de son père.</p> <p>Plaisir</p>	 <p>Photos Souvenirs</p> <p>L'oncle montre une photo de son neveu recueilli chez lui à cause de l'incendie.</p> <p>Fierté</p>
 <p>Photos Souvenirs</p> <p>Les inconditionnels de Samella Peters harcèlent leur idole en la prenant en photo.</p> <p>Excitation</p>		 <p>Application</p> <p>Luna déclenche par mégarde le l'ouverture du volet de la piscine.</p> <p>Surprise / Mal-être</p>

Le téléphone a ainsi de multiples fonctions.

Il est à la fois porteur de bonnes et de mauvaises nouvelles, mais il permet aussi de couper court aux conversations. Il est un révélateur de personnalités.

7. Un film polymorphe

No More Pool Time est un film kaléidoscopique, hybride qui ne cesse de surprendre le spectateur en jouant avec les genres et avec les codes.

a. Un film multi-genre

Le film emprunte aux codes de plusieurs genres cinématographiques. Lesquels ?

- **La Comédie burlesque** : chutes à répétition, scène d'hystérie lors de l'apparition de Samella, scène finale surréaliste qui rappelle *The Party* de Blake Edwards, une scène de folie autour de la piscine. Notons également que le film emprunte aux codes du théâtre : Cour et Jardin, entrées de scène, sorties de scène, codes de la Farce.
- **Le Drame** : des enfants en souffrance en Afrique qui ont besoin d'aide extérieure.
- **Le Thriller** : effets d'annonce (téléphone dans les mains de Luna qui finit par déclencher l'ouverture du volet de la piscine), mensonges à répétition, hors-champs visuels et sonores, amplification du son.
- **Le Fantastique** : apparitions par l'incongruité du montage.
- **La Satire Sociale** : questionnement sur la société par le biais de portraits de personnages caricaturaux et pathétiques.

b. Un film multi-codes

- **Changements de points de vue** : la caméra est parfois objective, parfois subjective mais ces changements s'opèrent de manière souvent inattendue. Qui regarde ? Les personnages ? Le spectateur ?
- **Une foule de raccords distincts** : sons-in / sons-off / personnages / mouvement / objet...
- **Un jeu sur la temporalité et le rythme** : des ellipses brutales et imprévisibles succèdent aux longues séquences.
- **Une superposition de pistes sonores** : la musique off se superpose aux sons-in, parfois audibles parfois indistincts, certains thèmes musicaux définissent des unités diégétiques. L'amplification du son est créatrice d'atmosphère, parfois associée aux personnages, parfois à la narration.
- **Une diversité linguistique** : les personnages s'expriment en allemand, en anglais et en italien. Le passage d'une langue à l'autre par les mêmes personnages est révélateur de certains traits de leur personnalité.

Le spectateur s'amuse à se perdre dans ce dédale cinématographique.