

# POITIERS FILM FESTIVAL

## PUNTER

De Jason Adam Maselle

Cahier pédagogique

Rédaction : Cécile Corre

# Sommaire

1. Avant la projection	p. 4
2. Le décor de fond : Johannesburg	p. 6
3. Une relation père/fils ambivalente dès le début du court métrage	p. 8
A. La complicité entre un père et son fils	p. 8
B. Des portraits opposés voire des rôles inversés	p. 9
C. Une ouverture programmatique	p. 11
4. Le regard d'un fils sur son père	p. 13
A. Un thème omniprésent	p. 13
B. Une prise de conscience progressive	p. 15
C. Un spectateur témoin	p. 18
5. Une dénonciation forte	p. 19
A. Le mensonge, la fausseté du joueur	p. 19
B. Une violence multiforme	p. 20
C. La folie du parieur ou l'éternelle fuite en avant	p. 21

---

<b>CAHIER ELEVE</b>	<b>p. 23</b>
1. Avant la projection	p. 23
2. Le décor de fond : Johannesburg	p. 25
3. Une relation père/fils ambivalente dès le début du court métrage	p. 27
4. Le regard d'un fils sur son père	p. 32
5. Une dénonciation fort	p. 36

Cahier pédagogique réalisé dans le cadre du 48<sup>e</sup> Poitiers Film Festival, films d'écoles et jeune création internationale (28 novembre - 5 décembre 2025).

Rédaction : Cécile Corre

Mise en page : Julien Proust

# PUNTER

Un film de Jason Adam Maselle

NYU - New York University - Tisch School of the Arts, États-Unis



## SYNOPSIS

À Johannesburg, le jeune Brett se retrouve confronté au monde du jeu. Un pari apparemment inoffensif sur une course de chevaux met en péril la surprise qu'il a préparée pour l'anniversaire de son père.

# 1. Avant la projection

## A. L'affiche

### Petit rappel pour analyser une affiche de film

Je dois :

- Identifier l'image : repérer le nom de l'artiste, le titre de l'œuvre, l'époque à laquelle elle a été réalisée, le pays d'origine, éventuellement l'endroit où l'œuvre est exposée...
- Identifier le sujet représenté : par exemple, quels sont les personnages ? Comment sont-ils représentés ? Les décrire...
- Examiner la composition de l'image : comment les personnages sont-ils placés les uns par rapport aux autres ? Quels objets figurent sur l'image ? Lesquels sont mis en évidence et comment ? Il faut être attentif aux lignes (obliques, verticales, horizontales, circulaires) qui structurent l'espace.
- Observer les couleurs et la lumière et me demander sur quoi l'illustrateur a voulu insister...
- Relever les principales informations données par le texte : titre du film, noms des acteurs...

**Deux personnages** : un adulte caché par des lunettes et un garçon les yeux grands ouverts

Les deux visages se fondent l'un dans l'autre et en même temps sont l'un contre l'autre.

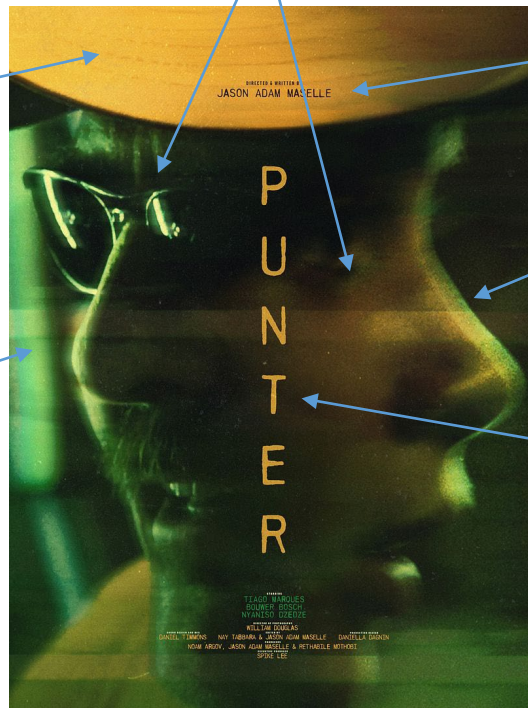
Quels sont les liens entre ces deux personnages : **proximité et opposition** ?

Une visière de casquette commune aux deux personnages, de la même couleur que le titre, dorée.

Une union pour gagner de l'argent ?

Un arrière-plan flou d'un côté, noir de l'autre avec une verticale tel un barreau :

Échappatoire possible ou prison ?



Le nom du réalisateur

Un visage flou comme l'arrière-plan :  
Une impression de vitesse ?  
Un personnage perdu ?

Le titre du film : écrit en jaune, verticalement, il sépare les deux visages.  
« Punter » = parieur.

Quelles conséquences ont les paris dans la relation entre les deux personnages ?  
Une barrière ?

Une affiche assez énigmatique qui met en avant deux personnages proches et à la fois opposés.

## **B. Un extrait du film**

Rendez-vous sur le site du festival de Locarno pour regarder un extrait :

<https://www.locarnofestival.ch/festival/program/film.html?fid=c20d9a70-f2e2-41c2-8a7a-4a18b28c6fad&eid=>

### **1- Points communs avec l'affiche**

- a- Sur les personnages :
  - Un père et son fils ?
  - Des personnages opposés dans leurs attitudes : loquace, excité/silencieux, surpris et inquiet.
  - Des gros plans sur les personnages.
- b- Autre thème :
  - L'idée de vitesse avec la voiture et l'allusion permanente au temps : être à l'heure et cela ne prendra pas de temps

### **2- Nouvelles informations :**

- a- Sur les personnages : un troisième personnage, Lebo.
- b- Sur le lieu : un lieu urbain
- c- Sur le moment : un jour spécial, « *a good day* »
- d- Sur l'histoire : une boîte en carton blanc que regarde le garçon.

Un extrait aussi énigmatique que l'affiche, où le titre n'apparaît pas.

Où vont les deux personnages ?

Pourquoi cette urgence ?

Pourquoi l'homme a-t-il décrit son fils au troisième personnage Lebo ?

Quelles sont les raisons de son excitation ?

En quoi ce jour est-il spécial ?

Qu'y a-t-il dans cette boîte en carton ?

## 2. Un décor de fond : Johannesburg

Avez-vous relevé des indices qui permettent de déterminer où se passe ce court métrage ?

### Activité 1 :

Vous pouvez faire des recherches sur la personne de ce portrait :

Prénom et nom : Nelson Mandela

Dates :

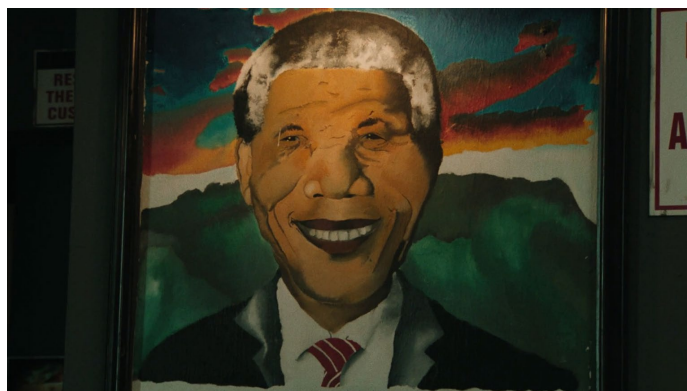
Lieu de vie :

Métiers :

Son engagement :

Conséquences de ses idées :

Récompense :



et/ou sur le chanteur qu'on entend à la radio de la voiture :

Prénom et Nom : Johnny Clegg

Dates :

Lieu de vie :

Métiers :

Surnom :

Thèmes de ses œuvres :



### Quels sont les points communs entre ces deux personnes ?

Ces deux personnes symbolisent la lutte contre l'apartheid en Afrique du Sud. Tous les deux sont liés à la ville de Johannesburg. Johnny Clegg a rendu hommage à Nelson Mandela alors en prison dans sa célèbre chanson Asimbonanga.

Que pouvez-vous en déduire sur le pays où le film a été tourné ?

Quels autres indices présents dans le court métrage confirment votre choix ?



## Activité 2 :

Vous pouvez faire des hypothèses à partir des indices donnés par ces photogrammes :



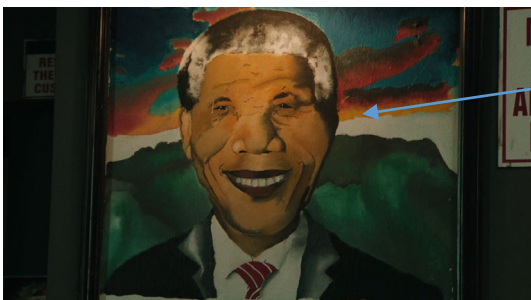
Des quartiers très contrastés : buildings et décharges à ciel ouvert.



Une population mixte.



Turffontein : quartier de Johannesburg où se situe l'hippodrome.



Nelson Mandela (1918-2013) : prisonnier politique pendant 27 ans en raison de sa lutte contre l'apartheid, il devient président de la République d'Afrique du Sud entre 1994 et 1999.

### Autres indices :

- Les langues parlées : anglais, afrikaaner, zoulou
- La conduite : à gauche.
- L'argent utilisé : le rand
- La musique à la radio : Johnny Clegg « *Great Heart* »

### 3. Une relation père/fils ambivalente dès le début du court métrage

#### *A. La complicité entre un père et son fils.*

**Activité 1 :** visionner la première séquence (33 secondes)

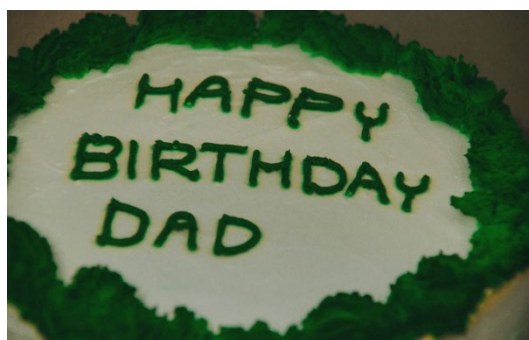
1. Par quels moyens la complicité entre le père et le fils est -elle mise en évidence ?

Moyens employés	Réponses	Interprétations
Le choix du moment	Une scène de repas	= souvent moment de partage
Le choix de l'action	Le père fait un tour de magie à son fils	= jeu
Le plan choisi	Plans très rapprochés	= intimité
Les expressions des visages	La joie	= plaisir d'être ensemble
Autres		

2. Qui est - ce qui vient interrompre cette complicité ?

L'arrivée du serveur qui fait comprendre à Brett que le gâteau est prêt.

3. Quels commentaires pouvez-vous faire sur le plan qui suit cette séquence inaugurale ?



Ce plan est en rupture avec le plan précédent par le montage et par le plan choisi : gros plan sur le gâteau.

Ce fameux gâteau est dès le début mis en évidence. C'est lui qui interrompt ce moment de complicité entre le père et son fils. C'est lui, récurrent tout au long du film, qui va symboliser métaphoriquement l'évolution de la relation père/fils.

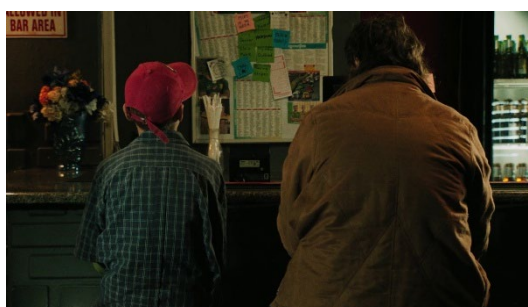
**Activité 2 :** dans la suite du court métrage, retrouvez d'autres moyens utilisés par le réalisateur pour mettre en avant cette complicité père/fils.

1. Cette complicité apparaît dans des gestes :

- Dans la voiture : Harris, au téléphone, demande à Brett de passer les vitesses.
- Au moment de faire le pari, Harris encourage Bret d'un signe de pouce.



2. **Il existe une forme de mimétisme entre le père et le fils :**
  - Leur tenue : ils portent tous les deux une casquette.
  - Il promet au créancier de son père qu'il le remboursera la semaine suivante comme Harris avait promis au vendeur de lui acheter des bougies plus tard.
  - À la fin, Brett imite son père et fait apparaître le chèque.
3. **Dans un plan : père et fils sont dans le même cadre, plan très rare.**



*Malgré cette complicité présente dès les premières secondes et qui ponctue le film, rapidement père et fils s'opposent.*

### ***B. Des portraits opposés voire des rôles inversés***

**Activité 1 :** regarder la suite jusqu'à 3 minutes.

1. **Lisez ces paroles. Quel est en le destinataire commun ? Quel en est l'émetteur ?**

« *Désolé. J'ai pris ça par erreur. J'ai dû me tromper* » = **Brett au serveur**

« *C'est un enfant... Allez : c'est un enfant. Tu peux lui donner... Ils sont dégueulasses tes gâteaux* » = **Harris au serveur**

2. **En quoi ces courtes paroles mettent en évidence l'opposition père/fils ?**
  - Brett est poli, présente ses excuses. Il est honnête et a des remords d'avoir pris la bougie sans la payer.
  - Harris n'essaie même pas de payer la bougie. Pour quelques rands, il la négocie, fait du chantage en répétant que Brett n'est qu'un enfant. Il finit par insulter le serveur de manière vulgaire tout en volant la bougie. Il est malhonnête dans ses paroles et dans ses actes.

**Activité 2 :** En prenant appui sur ces photogrammes, identifiez les moyens cinématographiques utilisés par le réalisateur pour mettre en évidence cette opposition :

1<sup>er</sup> moyen : le champ/contre champ + ils ne sont pas souvent dans le même cadre, entièrement : l'un est de face, l'autre de dos très partiellement.



2<sup>e</sup> moyen : lorsque les deux personnages sont tous les deux bien dans le cadre, l'un est de dos, cache l'autre.



3<sup>e</sup> moyen : dans la composition du plan, il y a un « obstacle » entre eux : le serveur, la bougie.



**Activité 3 :** ces moyens se retrouvent dans la suite du film.

En reprenant les moments de complicité évoqués dans l'activité 2 de la sous partie précédente, montrez que l'opposition père/fils est toujours sous-jacente.

- Leurs casquettes : si la casquette du père évoque un parc d'attraction, celle de Brett fait référence à une commémoration, un anniversaire de trente ans.
- Si Harris a des gestes complices avec son fils, c'est toujours pour servir son intérêt propre.
- Si les deux personnages apparaissent dans un même plan, ils sont de dos. De plus, le mur auquel ils font face n'offre que très peu de perspective.

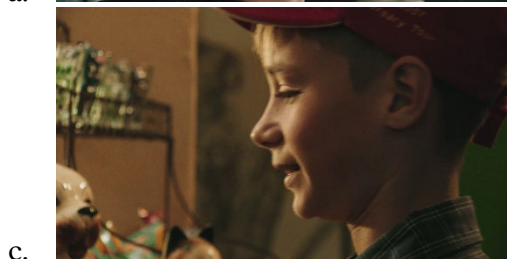
**Activité 4 :** pourquoi peut-on dire que dès ces trois premières minutes les rôles sont inversés ?

Le père insiste par deux fois auprès du serveur sur le fait que Brett soit un enfant. Or c'est lui qui se comporte comme tel en étant dans le jeu et en volant la bougie. Quant à Brett, tel un adulte, il achète un gâteau et n'hésite pas à réprimander son père.

### **C. Une ouverture programmatique**

**Activité 1 :** dans ces trois premières minutes, quelles sont les différentes émotions que ressent Brett envers son père ?

Remettez dans l'ordre ces photogrammes puis indiquez pour chacun l'émotion jouée par le jeune comédien et les raisons de ces émotions.



Ordre :

b : la fierté devant le tour de magie de son père

c : la joie de faire une surprise à son papa avec le gâteau

d : la gêne, la honte de voir son père marchander la bougie.

a : la déception face à son père qui a volé la bougie.

*Si Brett parle peu dans ces premières minutes, d'autres parlent et leurs paroles annoncent les thèmes du film.*

## Activité 2 :

Lisez ces répliques et surlignez-les selon la couleur associée au personnage.

Quels thèmes importants du film ces répliques introduisent-elles dès les premières minutes ?



Le serveur



Brett



Harris

1. « Tu dois toujours rester concentré »
2. « On va être en retard. »
3. « C'était censé être une surprise. Merde »
4. « Bien mais fais vite. »
5. « J'en ai pour deux secondes. »
6. « Mets- le vite au congélateur le plus tôt possible. Sinon il va fondre. »
7. « Il a de la chance ton père »
8. « Est- ce que tu l'as acheté ? »
9. « Tu es gonflé. Je l'ai prise pour toi cette bougie. »

**1<sup>er</sup> thème :** le temps, la course contre le temps, l'urgence que l'on va retrouver lors des paris et surtout avec le gâteau qui fond au fur et à mesure que le temps s'écoule. (répliques 1,2,3,6)

**2<sup>e</sup> thème :** la chance que Brett semble avoir pour les paris d'après Harris. (réplique 7)

**3<sup>e</sup> thème :** la déception de Brett vis à vis de son père, qui ne va que croître. (réplique 3)

**4<sup>e</sup> thème :** le thème de l'argent. (réplique 8)

**5<sup>e</sup> thème :** les reproches méchants et culpabilisants d'Harris à Brett. (réplique 9)

*Ce mélange d'émotions se retrouve tout au long du film et évolue au fur et à mesure dans le regard que porte l'enfant sur son père. Ces trois premières minutes annoncent la suite de la relation entre le père et le fils mais aussi plus discrètement les thèmes développés.*

## 4. Le regard d'un fils sur son père

### *A. Un thème omniprésent*

**Activité 1 :** observez le premier plan du film. Quel commentaire pouvez-vous faire ?



Ce court métrage s'ouvre sur un écran noir. Une voix d'adulte - hors champ - demande à son fils de « regarder ». Mais regarder quoi ?

Cette ouverture tout en paradoxe met en avant le thème du regard. Mais le regard de qui ? Est-ce le regard du fils sur son père, un regard innocent, aveugle, face à la folie paternelle liée au jeu ?

Est-ce le regard du père – regard caché par ses lunettes noires – qui ne voit rien de l'amour de son fils, trop obnubilé par ses paris ?

**Activité 2 :** visionnez le passage 3.57 à 4.30.

Qui regarde principalement ? Comment le réalisateur le fait-il comprendre ?

Dans ce passage, comme dans toute la suite du court métrage, Brett observe. Il regarde les paysages urbains défiler, il regarde son père s'affairer.

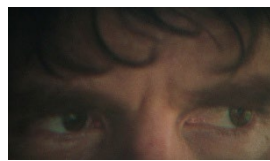
Le réalisateur fait le choix d'une caméra subjective et le spectateur voit ce que voit le jeune garçon. Grâce au montage, alternent des gros plans sur Brett puis, aussitôt après, des plans sur ce qu'il voit.

**Activité 3 :** observez ces photogrammes. En quoi renforcent-ils le thème du regard omniprésent dans ce court-métrage ?

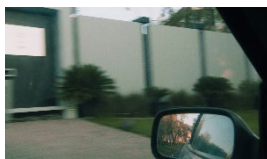
1<sup>er</sup> moyen : les paroles de Harry. Toujours de manière injonctive, à l'exemple de la première parole prononcée dans le film, il demande à son fils de regarder.



2<sup>e</sup> moyen : les gros plans. A deux reprises, le réalisateur filme en très gros plans les yeux de Harris. La première fois, un zoom avant permet d'être au plus près du regard du père tandis que, lors de la course, les yeux du parieur semblent hypnotisés.



3<sup>e</sup> moyen : la mise en abyme. L'image dans l'image, le cadre dans le cadre - celui du rétroviseur et celui de l'écran - donne à voir une double image.



*Brett suit les ordres de son père et regarde. Il regarde Harris et découvre peu à peu un autre visage de son père.*



## B. Une prise de conscience progressive

**Activité 1 :** observez ces trois duos de photogrammes et identifiez les moyens cinématographiques qui montrent l'impuissance et l'ignorance de Brett face à la situation.



Le même plan sur Brett mais avec un arrière-plan différent, et le montage *cut*, mettent en évidence le fait que Brett n'a pas le choix : il doit suivre son père contre sa volonté.



Son regard interrogateur face à la question hors champ du vieil homme et la question de Brett font comprendre que Brett ne sait ce qu'il fait dans cet endroit.

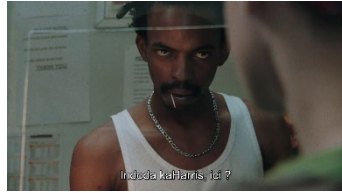


La nouvelle question de Brett cette fois adressée à son père renforce son incompréhension. Or la caméra objective qui passe de Brett à Harris et la réponse brève du père font comprendre au spectateur, témoin, la situation d'Harris : il semble interdit de pari et va donc utiliser son fils sans que celui-ci le réalise

**Activité 2 :** observez ces 8 photogrammes et pour chacun, résumez ce que Brett découvre, pas à pas.



*Son père a un ami qui lui aussi lui fête son anniversaire et qui parie avec lui.*



*Son père est connu et sa présence n'est pas souhaitée.*



*Son père subit des menaces.*



*Son père l'accuse et perd la tête croyant avoir tout perdu.*



*Son père perd la tête d'avoir gagné.*



*Son « ami » l'accuse de duperie.*



*Son « ami » le trahit auprès de leur créancier.*



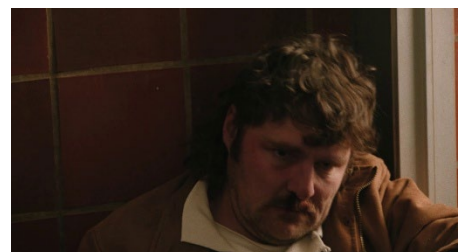
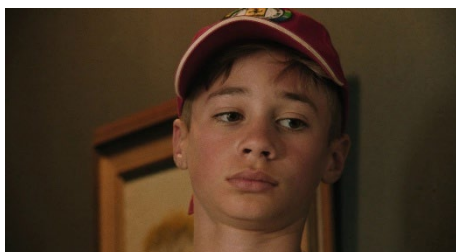
*Son père se fait battre afin qu'il donne l'argent qu'il doit.*

### Activité 3 :

a. À un moment, Brett n'est plus observateur mais devient acteur. Cette prise de conscience se fait en deux temps. Quels sont ces deux temps forts ?

- Le premier temps est lorsque Brett, attendant son père dans la voiture, voit son « ami » et le créancier discuter. Il comprend que son père est en danger et sort précipitamment de la voiture, laissant pour la première fois son gâteau.
- Le deuxième temps est lorsqu'il voit son père effondré dans les toilettes. Il décide alors d'agir et va aller récupérer le chèque, usant des mêmes stratégies que son père.

b. Comment le réalisateur fait-il comprendre par ces deux plans que désormais Brett va agir ?



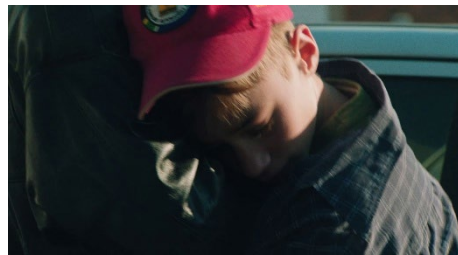
On retrouve le gros plan sur Brett mais en légère contre plongée puis la caméra objective avec la plongée sur Harris. Brett, de sa hauteur, regarde son père recroquevillé et quitte la pièce.

**Activité 4 :** Brett a perdu son innocence et à son tour, à bonne école, il va tromper.  
Identifiez qui il trompe et comment il s'y prend.

*Le créancier :*

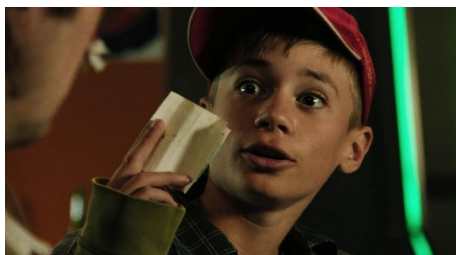


Des promesses.

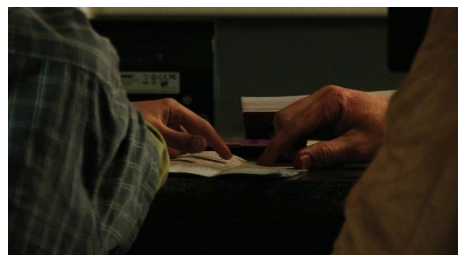


Du chantage affectif pour détourner l'attention et dérober le chèque.

*Son père :*



Il lui fait le même tour de passe-passe.



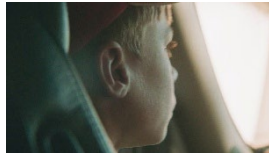
Il désigne un gagnant pour participer à la folie de son père dont il a désormais conscience.

*Punter raconte donc l'apprentissage de Brett. Ce jour devient spécial pour lui car il découvre la réalité sur son père et perd son innocence. Et le spectateur est témoin, regarde.*

### C. Un spectateur témoin

**Activité 1 :** visionnez de nouveau la séquence dans la voiture dans son intégralité (2.56 à 5.17) puis/ou celle de 5.17 à 5.48 et identifiez où est placée la caméra. Quelle impression cela donne-t-il ?

**Activité 2 :** observez ces différents photogrammes et précisez où est placée la caméra.



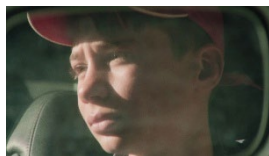
Place de la caméra :

la caméra est placée à l'intérieur de la voiture, à l'arrière au centre.



Place de la caméra :

la caméra est placée à l'intérieur de la voiture, au niveau du siège conducteur.



Place de la caméra :

la caméra est placée à l'extérieur de la voiture côté passager puis côté conducteur.

La caméra est alors objective. Le spectateur a l'impression d'être présent, d'assister à ce moment entre le père et son fils.

**Activité 3 :** quels autres moyens cinématographiques permettent de renforcer cette caméra objective ?

**La bande son** participe à cette impression de réalisme. Il n'y a aucun son extradiégétique, pas d'ajout de musique. On entend le chant des oiseaux hors champ au début et la seule musique est celle du morceau de Johnny Clegg : son in qui provient de l'autoradio.

D'autre part le **choix de plans serrés**, la prédominance de **gros plans**, placent le spectateur au plus près des personnages.

Cette alternance de caméra objective/caméra subjective avec un montage rapide et des plans dont la durée est très courte donnent au spectateur une place d'observateur privilégié. À la fois, il voit ce que voit Brett, évolue en même temps que lui. Et parallèlement, il observe les réactions du jeune garçon, témoin de son apprentissage.

*Mais Punter, au-delà d'un récit d'apprentissage, s'avère être une diatribe violente contre les joueurs, les parieurs.*

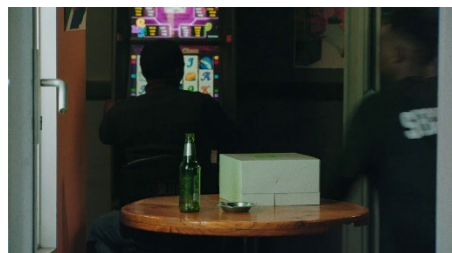
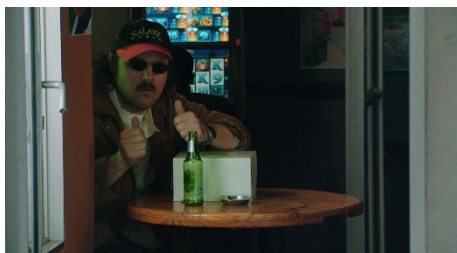
## 5. Une dénonciation forte

### A. Le mensonge, la fausseté du joueur

**Activité 1 :** lisez ces répliques de Harris. Quels commentaires pouvez-vous en faire ?  
 Classez ces différentes répliques selon les intentions d'Harris.

Ses mensonges	Sa manière de culpabiliser Brett	Sa manière de l'amadouer, de jouer sur l'affectif	Ses (fausses) promesses
« Techniquement ce n'est même pas un pari. C'est pour te dire à quel point c'est sûr. »	« Tu es gonflé. Je l'ai pris pour toi. »	« Ne le dis pas à ta mère. Ça reste entre nous d'accord ? »	« Ça va être rapide, je te promets »
« Je vais surveiller le gâteau. »	« Pourquoi tu prends toujours la mauvaise décision ? Pour une fois que j'avais un pari gagnant, il faut que tu me fasses ça ? Pourquoi tu me fais ça ? »	« Regarde comme c'est joli. C'est mon anniversaire. On va faire la fête. »	« Je te jure que ce sera rapide. » -
« Je ne suis pas venu pour parier, dis-lui. Je n'ai jamais vu ce gamin de ma vie. »		« J'ai besoin de toi Brett. Tu te souviens, j'étais là quand tu as eu besoin de moi. J'étais en retard mais je suis venu »	« Fais-moi confiance. »
		« C'est le meilleur cadeau que tu puisses me faire. »	« Je te le jure »
		« J'ai besoin de toi, mon garçon. »	

**Activité 2 :** Observez ces deux photogrammes. Par quel moyen - autre que les paroles du personnage – le réalisateur montre-t-il la vacuité des propos d'Harris ?



Le plan est quasi identique avec la boîte du gâteau posée sur la table, gâteau qu'Harris a promis de surveiller.

Or il suffit que son créancier arrive pour qu'Harris oublie ses promesses et fuit. Ce double plan se passe d'autre commentaire.



**Activité 3 :** observez ces deux photogrammes. Que veut faire comprendre le réalisateur ? Quels choix cinématographiques fait-il ?



Brett reçoit les excuses de deux adultes. Toutefois si le créancier regarde le jeune garçon et est dans le champ, ce sont des excuses paternelles hors champ qu'entend Brett, seul dans le cadre. L'homme à qui Harris doit de l'argent semble encore avoir un peu de sensibilité pour l'enfant face à lui. Les paroles d'Harris, quant à elles, paraissent dénuées de sens. Brett est seul, son père défaillant et menteur.

*Les paroles, au-delà de leur caractère mensonger, peuvent être très violentes.*

### **B. Une violence multiforme**

**Activité 1 :** Quelle est la scène la plus violente du film selon vous ?

Si la scène des toilettes est d'une violence physique réelle, une autre séquence peut s'avérer encore plus violente.

**Activité 2 :** visionnez le passage 7.48 à 9.00. Quelles formes prend la violence dans cet extrait ?

- **Violence verbale :** « *Pourquoi tu prends toujours la mauvaise décision ? Pour une fois que j'avais un pari gagnant, il faut que tu me fasses ça ? Pourquoi tu me fais ça ?* »
- **Violence psychologique :** il l'accuse de tous les maux puis s'exclame « *Je n'ai pas douté de toi une seconde ! Mon prodige !* ». Brett ne sait pas quel comportement, quelle réaction attendre de son père.
- **Violence physique :** le regard menaçant, les hurlements d'Harris, son corps très proche de celui de Brett sont très violents.

**Activité 3 :** Trouvez les différents moyens cinématographiques choisis par le réalisateur pour renforcer cette violence.

Les plans très rapprochés, le montage saccadé, les lumières sombres et laides, la bande son saturée par les cris du père, le cadrage que remplit Harris, donnent à sentir cette violence.

Le montage *cut* avec la séquence suivante et le plan sur le chèque contrastent totalement avec cette scène. Le changement radical de lumière, le silence qui suit les hurlements, le gros plan sur le chèque mettent en évidence que le comportement d'Harris n'a aucun sens et se rapproche de la folie, la folie du jeu.



### C. La folie du parieur ou une éternelle fuite en avant

**Activité 1 :** identifiez les différents signes de la folie d'Harris face au jeu.

Le non-sens de bon nombre de ses paroles, son regard et son corps en transe, cette impression de ne jamais pouvoir s'arrêter avec des paroles comme « *ça va changer* » et ce besoin irréprensible de parier lorsqu'il récupère le chèque la première fois puis la seconde montrent que, comme tout parieur, Harris ne peut s'arrêter.

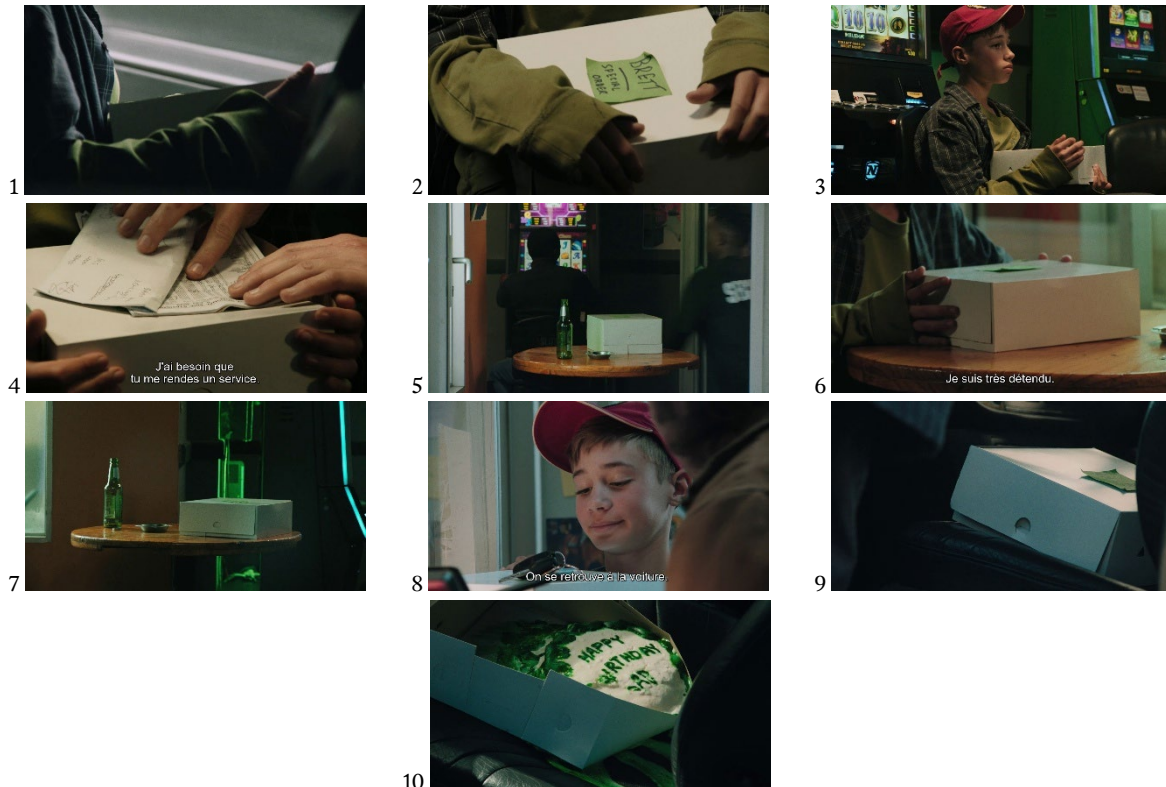
Son rapport au temps et le sentiment d'urgence présents dès ses premières paroles mettent en lumière sa fuite en avant. Brett est impuissant face à cette folie qu'il découvre chez son père et tout ceci est représenté symboliquement par le fameux gâteau d'anniversaire.

**Activité 2 :** quels rôles joue le gâteau selon vous ? Observez ces différents photogrammes, regroupez les pour comprendre les sens métaphoriques du gâteau.

Brett protège le gâteau une bonne partie du film. Il n'a que cela en tête. Il veut rentrer enfin de mettre le gâteau au réfrigérateur comme lui a conseillé le serveur (photogrammes 1, 2, 3, 6 voire 8). Il le protège comme il veut protéger son père, sa relation avec lui.

Le père, quant à lui, ne se soucie pas de ce gâteau (4, 5 et 8). Malgré la remarque de Brett, il pose son journal de courses sur la boîte sans ménagement puis les clés de la voiture. Malgré ses promesses, il laisse le gâteau pour fuir son créancier. Sa volonté de jouer est plus forte. Il ne se soucie ni du gâteau ni de son fils qui le lui a commandé pour son anniversaire.

Brett finit par abandonner le gâteau, à deux reprises, pour venir au secours de son père (7, 9). L'état du gâteau laissé au soleil et qui fond sur les banquettes de cuir (10) symbolise la relation père/fils. Le père pris dans sa folie du jeu est dans une fuite en avant et son fils, témoin de sa déchéance progressive, l'abandonne comme il a fini par abandonner son gâteau pourtant si précieux.



**Activité 3 :** quelles remarques pouvez-vous faire sur ce plan final et comment le comprenez-vous ?



Sur le plan en plongée du gâteau en train de fondre vient s'imprimer le titre du film. Si le mot a été prononcé par le vieil homme dans la salle de jeux, jamais le titre n'est apparu encore. Son apparition est comme la conclusion d'une démonstration. Si le gâteau a ainsi fondu, si toute cette violence a éclaté, si les personnages n'ont jamais eu prise sur le temps, si finalement Brett s'éloigne de son père, tout est la conséquence des paris. Tout est de la faute d'Harris, cet homme pris par la folie du jeu.

*Ainsi ce court métrage est une démonstration, une véritable diatribe contre les joueurs.*

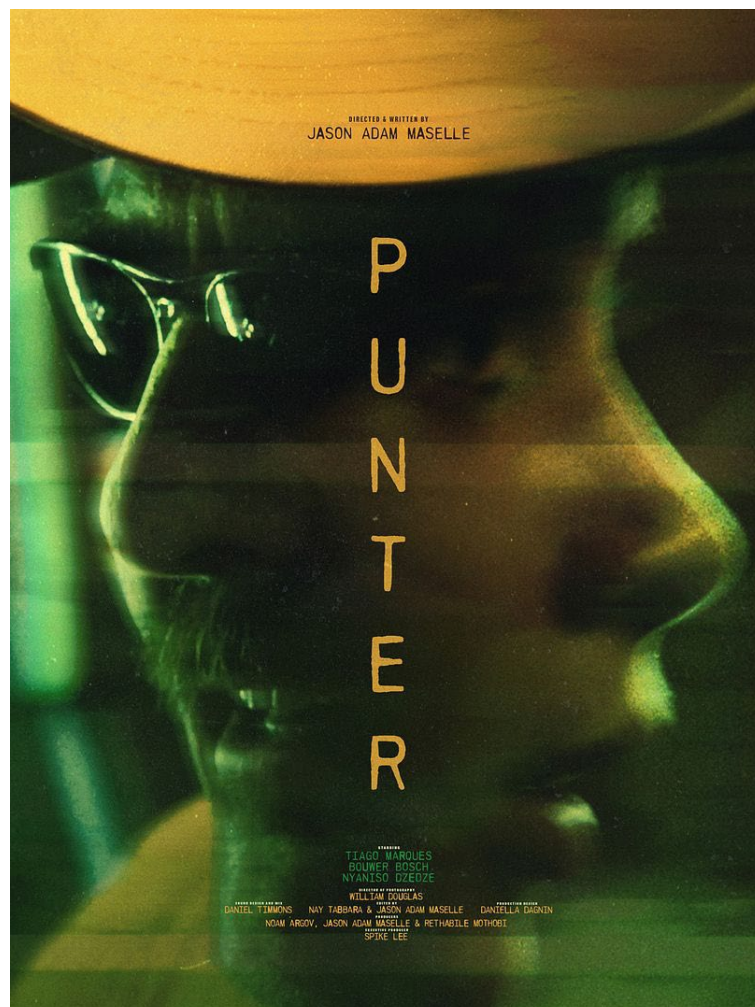
# 1. Avant la projection

## A. L'affiche

### Petit rappel pour analyser une affiche de film

Je dois :

- Identifier l'image : repérer le nom de l'artiste, le titre de l'œuvre, l'époque à laquelle elle a été réalisée, le pays d'origine, éventuellement l'endroit où l'œuvre est exposée...
- Identifier le sujet représenté : par exemple, quels sont les personnages ? Comment sont-ils représentés ? Les décrire...
- Examiner la composition de l'image : comment les personnages sont-ils placés les uns par rapport aux autres ? Quels objets figurent sur l'image ? Lesquels sont mis en évidence et comment ? Il faut être attentif aux lignes (obliques, verticales, horizontales, circulaires) qui structurent l'espace.
- Observer les couleurs et la lumière et me demander sur quoi l'illustrateur a voulu insister...
- Relever les principales informations données par le texte : titre du film, noms des acteurs...



### ***B. Un extrait du film***

Rendez-vous sur le site du festival de Locarno pour regarder un extrait :

<https://www.locarnofestival.ch/festival/program/film.html?fid=c20d9a70-f2e2-41c2-8a7a-4a18b28c6fad&eid=>

Thèmes	Points communs avec l’affiche	Nouvelles informations
Les personnages		
Le moment		
Le lieu		
L’histoire		

## 2. Un décor de fond : Johannesburg

Avez-vous relevé des indices qui permettent de déterminer où se passe ce court métrage ?

### Activité 1 :

Vous pouvez faire des recherches sur la personne de ce portrait :

Prénom et nom :

Dates :

Lieu de vie :

Métiers :

Son engagement :

Conséquences de ses idées :

Récompense :



et/ou sur le chanteur qu'on entend à la radio de la voiture :

Prénom et Nom :

Dates :

Lieu de vie :

Métiers :

Surnom :

Thèmes de ses œuvres :



Quels sont les points communs entre ces deux personnes ?

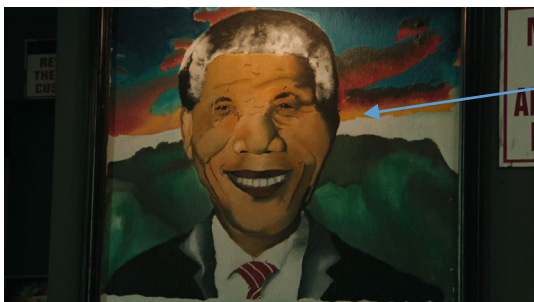
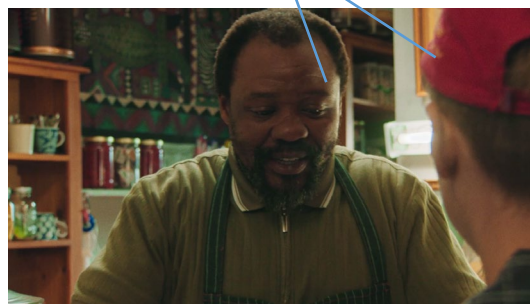
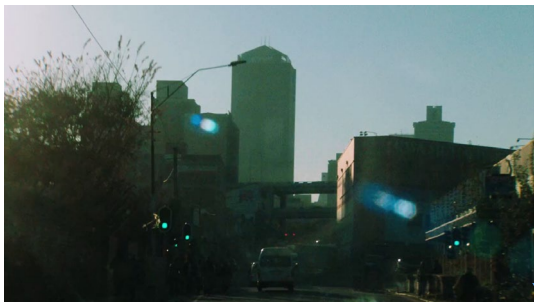
Que pouvez-vous en déduire sur le pays où le film a été tourné ?

Quels autres indices présents dans le court métrage confirment votre choix ?



**Activité 2 :**

Vous pouvez faire des hypothèses à partir des indices donnés par ces photogrammes :



Autres indices :



### 3. Une relation père/fils ambivalente dès le début du court métrage

#### *A. La complicité entre un père et son fils.*

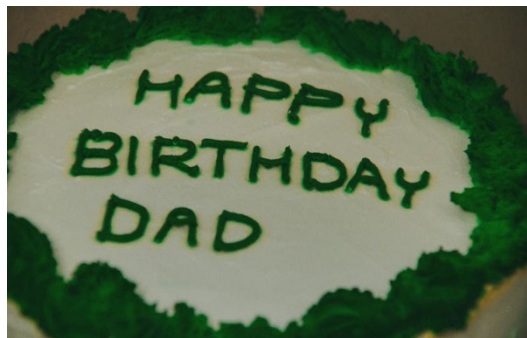
**Activité 1 :** visionner la première séquence (33 secondes)

1. Par quels moyens la complicité entre le père et le fils est -elle mise en évidence ?

Moyens employés	Réponses	Interprétations
Le choix du moment		
Le choix de l'action		
Le plan choisi		
Les expressions des visages		
Autres		

2. Qui est - ce qui vient interrompre cette complicité ?

3. Quels commentaires pouvez-vous faire sur le plan qui suit cette séquence inaugurale ?



**Activité 2 :** dans la suite du court métrage, retrouvez d'autres moyens utilisés par le réalisateur pour mettre en avant cette complicité père/fils.

## B. Des portraits opposés à des rôles inversés

**Activité 1 :** regarder la suite jusqu'à 3 minutes.

1. Lisez ces paroles. Quel est en le destinataire commun ? Quel en est l'émetteur ?

« Désolé. J'ai pris ça par erreur. J'ai dû me tromper » =

« C'est un enfant... Allez : c'est un enfant. Tu peux lui donner... Ils sont dégueulasses tes gâteaux » =

2. En quoi ces courtes paroles mettent en évidence l'opposition père/fils ?

	Brett	Harris
Actions par rapport à la bougie		
Sentiments éprouvés		
Attitude vis-à-vis du serveur		
Registre de langue employé		

**Activité 2 :** En prenant appui sur ces photogrammes, identifiez les moyens cinématographiques utilisés par le réalisateur pour mettre en évidence cette opposition :

1<sup>er</sup> moyen :



2<sup>e</sup> moyen :



3<sup>e</sup> moyen :



**Activité 3 :** En reprenant les moments de complicité évoqués dans l'activité 2 de la sous partie précédente, montrez que l'opposition père/fils est toujours sous-jacente.

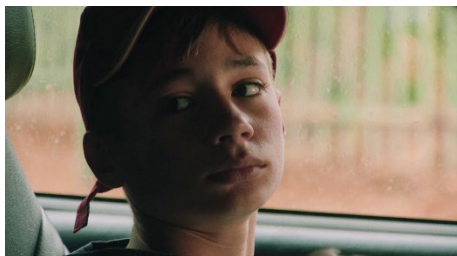
**Activité 4 :** pourquoi peut-on dire que dès ces trois premières minutes les rôles sont inversés ?

### C. Une ouverture programmatique

**Activité 1 :** dans ces trois premières minutes, quelles sont les différentes émotions que ressent Brett envers son père ?

Remettez dans l'ordre ces photogrammes puis indiquez pour chacun l'émotion jouée par le jeune comédien et les raisons de ces émotions.

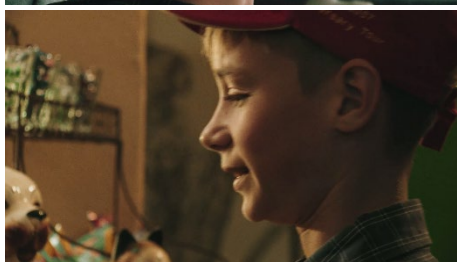
a.



b.



c.



d.



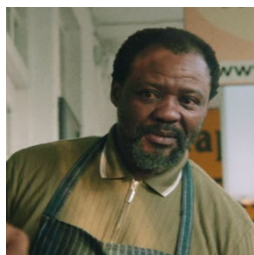
Ordre des photogrammes	Sentiments éprouvés par Brett
- - - -	

*Si Brett parle peu dans ces premières minutes, d'autres parlent et leurs paroles annoncent les thèmes du film.*

## Activité 2 :

Lisez ces répliques et surlignez-les selon la couleur associée au personnage.

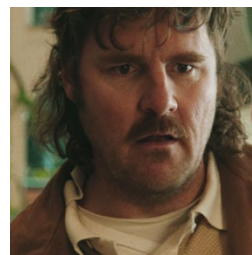
Quels thèmes importants du film ces répliques introduisent-elles dès les premières minutes ?



Le serveur



Brett



Harris

1. « Tu dois toujours rester concentré »
2. « On va être en retard. »
3. « C'était censé être une surprise. Merde »
4. « Bien mais fais vite. »
5. « J'en ai pour deux secondes. »
6. « Mets- le vite au congélateur le plus tôt possible. Sinon il va fondre. »
7. « Il a de la chance ton père »
8. « Est- ce que tu l'as acheté ? »
9. « Tu es gonflé. Je l'ai prise pour toi cette bougie. »

Thèmes	Répliques

*Ce mélange d'émotions se retrouve tout au long du film et évolue au fur et à mesure dans le regard que porte l'enfant sur son père. Ces trois premières minutes annoncent la suite de la relation entre le père et le fils mais aussi plus discrètement les thèmes développés.*

## 4. Le regard d'un fils sur son père

### A. Un thème omniprésent

**Activité 1 :** observez le premier plan du film. Quel commentaire pouvez-vous faire ?



**Activité 2 :** visionnez le passage 3.57 à 4.30.

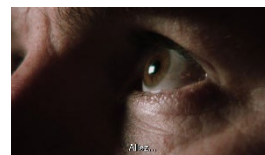
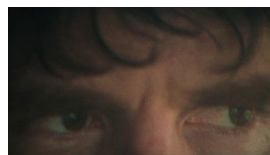
Qui regarde principalement ? Comment le réalisateur le fait-il comprendre ?

**Activité 3 :** observez ces photogrammes. En quoi renforcent-ils le thème du regard omniprésent dans ce court-métrage ?

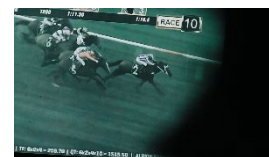
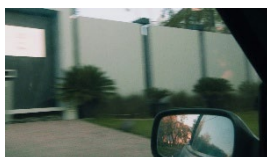
1<sup>er</sup> moyen :



2<sup>e</sup> moyen :



3<sup>e</sup> moyen :





## B. Une prise de conscience progressive

**Activité 1 :** observez ces trois duos de photogrammes et identifiez les moyens cinématographiques qui montrent l'impuissance et l'ignorance de Brett face à la situation.

 Je ne viens pas.		
 Tu fais le turfiste, comme ton père ?	 Ça veut dire quoi, turfiste ?	
 Bon, mais pourquoi moi ?	 Bretty, pas maintenant. S'il te plaît !	

**Activité 2 :** observez ces 8 photogrammes et pour chacun, résumez ce que Brett découvre, pas à pas.



A



B



C



D



E



F



G



H

**Activité 3 :**

a. A un moment, Brett n'est plus observateur mais devient acteur. Cette prise de conscience se fait en deux temps. Quels sont ces deux temps forts ?

b. Comment le réalisateur fait-il comprendre par ces deux plans que désormais Brett va agir ?



**Activité 4 :** Brett a perdu son innocence et à son tour, à bonne école, il va tromper. Identifiez qui il trompe et comment il s'y prend.

*Qui ?*



*Qui ?*

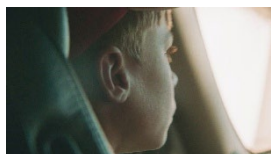


*Punter raconte donc l'apprentissage de Brett. Ce jour devient spécial pour lui car il découvre la réalité sur son père et perd son innocence. Et le spectateur est témoin, regarde*

### ***C. Un spectateur témoin***

**Activité 1 :** visionnez de nouveau la séquence dans la voiture dans son intégralité (2.56 à 5.17) puis/ou celle de 5.17 à 5.48 et identifiez où est placée la caméra. Quelle impression cela donne-t-il ?

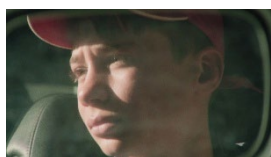
**Activité 2 :** observez ces différents photogrammes et précisez où est placée la caméra.



*Place de la caméra :*



*Place de la caméra :*



*Place de la caméra :*

**Activité 3 :** quels autres moyens cinématographiques permettent de renforcer cette caméra objective ?

*Mais Punter, au-delà d'un récit d'apprentissage, s'avère être une diatribe violente contre les joueurs, les parieurs.*

## 5. Une dénonciation forte

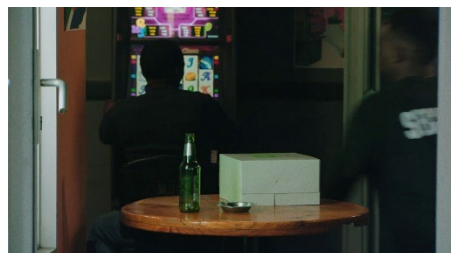
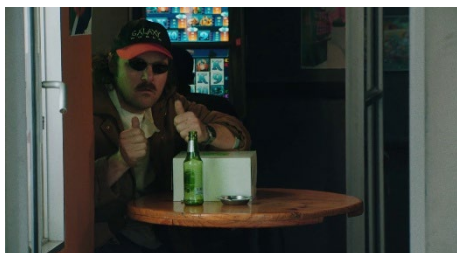
### A. Le mensonge, la fausseté du joueur

**Activité 1 :** lisez ces répliques de Harris. Quels commentaires pouvez-vous en faire ?  
Classez ces différentes répliques selon les intentions d'Harris.

« Ça va être rapide, je te promets » / « Ne le dis pas à ta mère. Ça reste entre nous d'accord ? » / « Tu es gonflé. Je l'ai pris pour toi. » / « Regarde comme c'est joli. C'est mon anniversaire. On va faire la fête. » / « J'ai besoin de toi Brett. Tu te souviens, j'étais là quand tu as eu besoin de moi. J'étais en retard mais je suis venu » / « Je te jure que ce sera rapide. » / « Techniquement ce n'est même pas un pari. C'est pour te dire à quel point c'est sûr. » / « J'ai besoin de toi, mon garçon. » / « Fais-moi confiance. » / « C'est le meilleur cadeau que tu puisses me faire. » / « Je vais surveiller le gâteau. » / « Je te le jure » / « Je ne suis pas venu pour parier, dis-lui. Je n'ai jamais vu ce gamin de ma vie. »

Ses mensonges	Sa manière de culpabiliser Brett	Sa manière de l'amadouer, de jouer sur l'affectif	Ses (fausses) promesses

**Activité 2 :** Observez ces deux photogrammes. Par quel moyen - autre que les paroles du personnage - le réalisateur montre-t-il la vacuité des propos d'Harris ?



**Activité 3 :** observez ces deux photogrammes. Que veut faire comprendre le réalisateur ? Quels choix cinématographiques fait-il ?



*Les paroles, au-delà de leur caractère mensonger, peuvent être très violentes.*

### **B. Une violence multiforme**

**Activité 1 :** Quelle est la scène la plus violente du film selon vous ?

**Activité 2 :** visionnez le passage 7.48 à 9.00. Quelles formes prend la violence dans cet extrait ?

- Violence ..... :
- Violence ..... :
- Violence ..... :

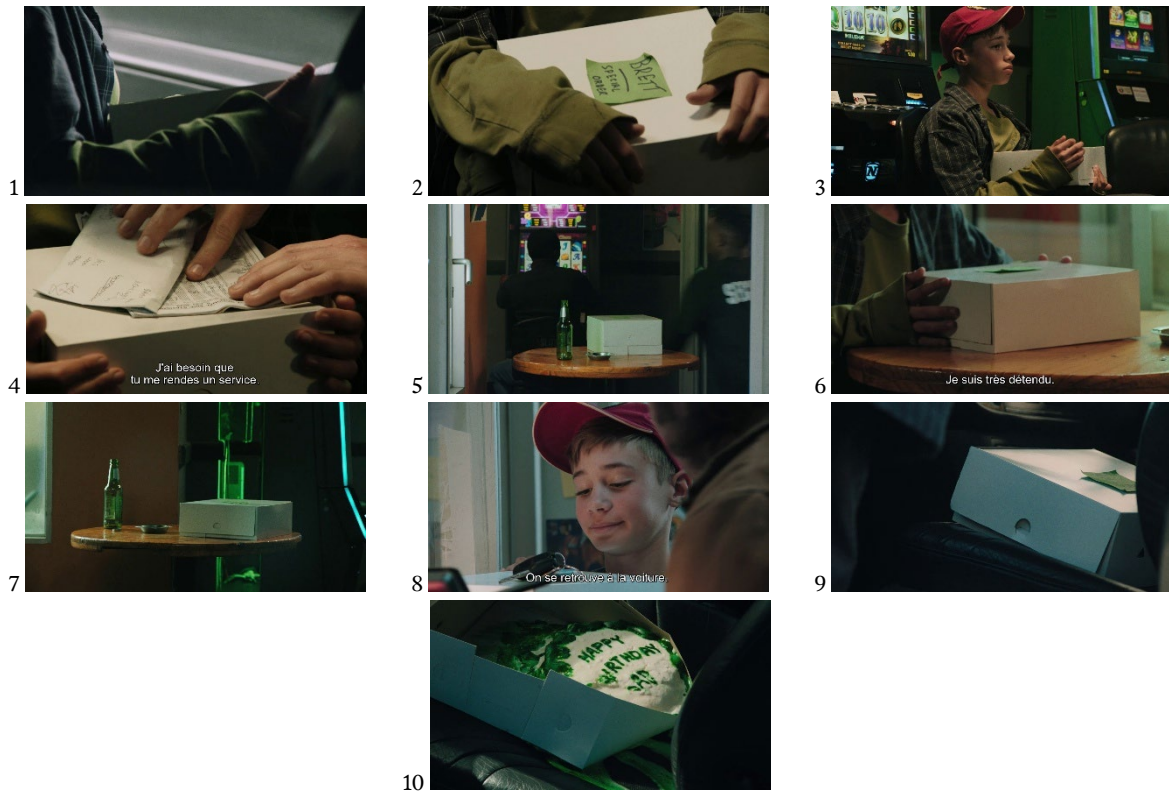
**Activité 3 :** Trouvez les différents moyens cinématographiques choisis par le réalisateur pour renforcer cette violence.



### *C. La folie du parieur ou une éternelle fuite en avant*

**Activité 1 :** identifiez les différents signes de la folie d'Harris face au jeu.

**Activité 2 :** quels rôles joue le gâteau selon vous ? Observez ces différents photogrammes, regroupez les pour comprendre les sens métaphoriques du gâteau.





**Activité 3 :** quelles remarques pouvez-vous faire sur ce plan final et comment le comprenez-vous ?

